

Enquête globale transport

La mobilité en Île-de-France

Département 77

La Seine-et-Marne

L'Enquête Globale Transport « H2020 » a été réalisée entre janvier 2018 et mars 2020. Elle est pilotée par Île-de-France Mobilités et co-financée par la DRIEAT. 4 765 ménages franciliens (soit 9 926 individus de cinq ans ou plus) ont répondu à un questionnaire détaillé sur leurs déplacements réalisés la veille de l'enquête.

Cette fiche présente les principaux résultats de l'EGT H2020, concernant la mobilité des Franciliens vivant en Seine-et-Marne (1 190 individus y habitant ont été interrogés) ainsi que les déplacements en lien avec ce territoire.

Données de cadrage

Population et emplois

	Seine et Marne	Île-de-France
Population totale	1 412 516	12 213 447
Population active*	697 844	6 125 543
Nombre d'emplois	509 454	6 375 381
Taux de chômage	6,8%	7,2%

*Nombre de personnes actives de 15 à 64 ans Source : INSEE – RP 2018

Équipement des ménages

Le parc automobile des ménages résidant en Seine-et-Marne a augmenté de 7% entre 2010 et 2020. La part des ménages motorisés a en revanche baissé, de même que celle des ménages disposant de plusieurs voitures.

Voitures	2010	2020
Parc automobile (en milliers)	695	744
Part des ménages non motorisés	11,5%	14,6%
Part des ménages motorisés	88,5%	85,4%
Part des ménages multi motorisés	44,2%	38,6%
Nombre moyen de voitures par individu ayant le permis de conduire (permis B)	0,89	0,88

© Christophe Recoura - Ile-de-France Mobilités



Part de la population abonnée aux **transports collectifs** :
Seine-et-Marne **33%** Grande couronne **34%** Île-de-France **42%**

Deux-roues motorisés	2020
Parc automobile (en milliers)	55
Part des ménages équipés	8,8%
Nombre de deux-roues motorisés par individu ayant le permis de conduire (permis A)	0,52
Vélos (pour les personnes de plus de 10 ans)	2020
Parc vélos (en milliers)	614
Part des ménages possédant au moins un vélo	56,2%

Afin de mieux connaître les comportements de mobilité des habitants de la Seine-et-Marne, le département a été découpé en 16 secteurs. L'arrêt prématuré de l'enquête à la veille du confinement en mars 2020 n'a toutefois pas permis de calculer des indicateurs de mobilité pertinents à l'échelle de ces secteurs : seul le niveau agrégé est ici présenté.

La mobilité individuelle des habitants de Seine-et-Marne

Avec 3,72 déplacements par personne et par jour, la mobilité des Seine-et-marnais est comparable à la moyenne régionale (3,75). 60% des déplacements sont réalisés en voiture, 27% à pied ou à vélo, et 13%

en transports collectifs. Cette répartition modale diffère de celle de l'Île-de-France avec notamment une part plus importante dévolue à la voiture.

Part des personnes ne s'étant pas déplacées le jour de l'enquête :

Seine-et-Marne **10%** Grande couronne **8,4%** Île-de-France **7,3%**

Durées moyennes de déplacement, en minutes

(selon le lieu de résidence*)

	Seine-et-Marne	Île-de-France
Transports collectifs	64 min	49 min
Voiture	23 min	25 min
Deux-roues motorisé	19 min	25 min
Vélo	20 min	19 min
Marche	12 min	12 min

* Pour les déplacements internes à l'Île-de-France

Portées moyennes par déplacement, en km

(selon le lieu de résidence*)

	Seine-et-Marne	Île-de-France
Transports collectifs	21,2 km	11,1 km
Voiture	10,0 km	7,5 km
Deux-roues motorisé	6,2 km	7,1 km
Vélo	2,9 km	2,8 km
Marche	0,5 km	0,6 km

* Distance à vol d'oiseau pour les déplacements internes à l'Île-de-France

La **durée quotidienne** de déplacements des habitants de Seine-et-Marne âgés de 5 ans et plus est de **1 heure et 47 minutes**.

Les flux de déplacements

Volume de déplacements journaliers, tous modes

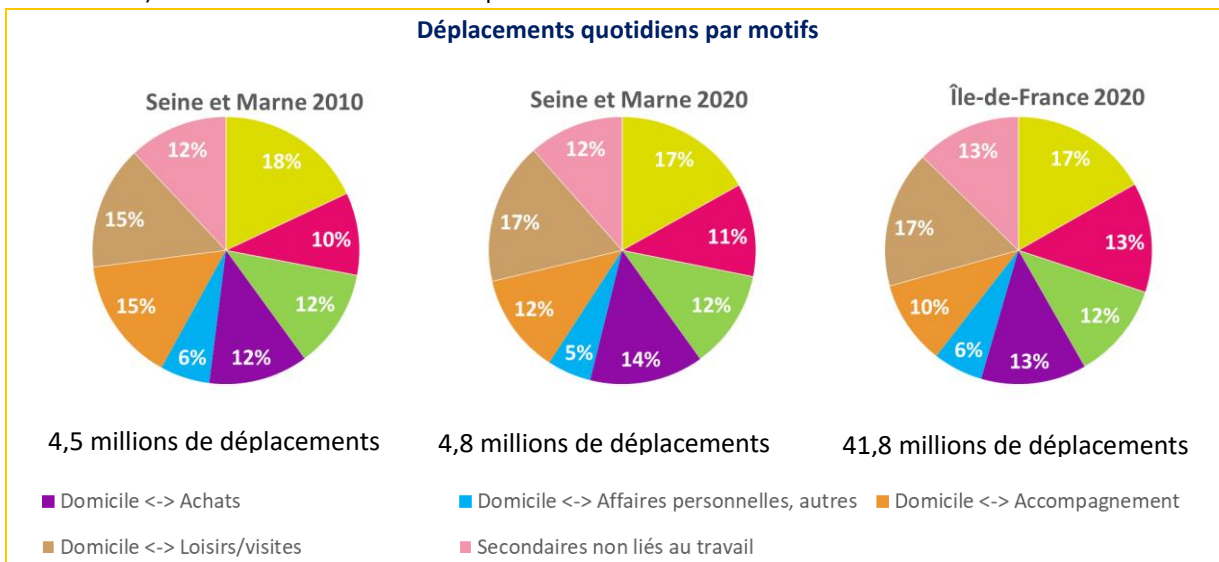
75% des déplacements en lien avec la Seine-et-Marne sont des déplacements internes au département. Viennent ensuite les déplacements en lien avec Paris et la petite couronne. La Seine-et-Marne est un

département dit émetteur de déplacements : le matin, il émet deux fois plus de déplacements qu'il n'en reçoit.

Motifs de déplacements des habitants de Seine-et-Marne

Entre 2010 et 2020, en Seine-et-Marne, les parts de déplacements pour motifs obligés (déplacements dont l'une des extrémités est associée au travail ou aux études) sont restées stables. La part des

déplacements liés aux loisirs a légèrement augmenté. Les déplacements pour accompagnement ont aussi vu leur part diminuer.



Modes et motifs de déplacements des habitants de Seine-et-Marne

En Seine-et-Marne, la voiture est le mode de transport le plus utilisé quel que soit le motif, à

l'exception des déplacements domicile-études : les transports collectifs sont alors majoritaires.

