

Enquête globale transport

La mobilité en Île-de-France

Département 75

Paris

L'Enquête Globale Transport « H2020 » a été réalisée entre janvier 2018 et mars 2020. Elle est pilotée par Île-de-France Mobilités et co-financée par la DRIEAT. 4 765 ménages franciliens (soit 9 926 individus de cinq ans ou plus) ont répondu à un questionnaire détaillé sur leurs déplacements réalisés la veille de l'enquête.

Cette fiche présente les principaux résultats de l'EGT H2020, concernant la mobilité des Franciliens résidant à Paris (1 626 individus y habitant ont été interrogés) ainsi que les déplacements en lien avec ce territoire.

Données de cadrage

Population et emplois

	Paris	Île-de-France
Population totale	2 175 601	12 213 447
Population active*	1 181 628	6 125 543
Nombre d'emplois	2 018 537	6 375 381
Taux de chômage	6,3%	7,2%

*Nombre de personnes actives de 15 à 64 ans Source : INSEE – RP 2018

Équipement des ménages

Le parc automobile des ménages résidant à Paris a diminué de 23% entre 2010 et 2020. La part des ménages motorisés a elle aussi baissé, celle des ménages disposant de plusieurs voitures restant en revanche stable.

Voitures	2010	2020
Parc automobile (en milliers)	566	434
Part des ménages non motorisés	55,4%	66,4%
Part des ménages motorisés	44,6%	33,6%
Part des ménages multi motorisés	4,3%	4,2%
Nombre moyen de voitures par individu ayant le permis de conduire (permis B)	0,41	0,34



Part de la population abonnée aux **transports collectifs** :
Paris **57%** Île-de-France **42%**

Deux-roues motorisés	2020
Parc automobile (en milliers)	93
Part des ménages équipés	7,3%
Nombre de deux-roues motorisés par individu ayant le permis de conduire (permis A)	0,62
Vélos (pour les personnes de plus de 10 ans)	2020
Parc vélos (en milliers)	433
Part des ménages possédant au moins un vélo	26,9%

Afin de mieux connaître les comportements de mobilité des habitants de Paris, la ville a été découpée en 14 secteurs correspondant à des arrondissements ou des regroupements d'arrondissements. L'arrêt prématuré de l'enquête à la veille du confinement en mars 2020 n'a toutefois pas permis de calculer des indicateurs de mobilité pertinents à l'échelle de ces secteurs : seul le niveau agrégé est ici présenté.

La mobilité individuelle des Parisiens

Avec 4,34 déplacements par personne et par jour, la mobilité des Parisiens est plus élevée que la moyenne régionale (3,75). 6% des déplacements sont réalisés en voiture, 59% à pied ou à vélo, et 31% en transports

collectifs. Cette répartition modale diffère de celle de l'Île-de-France avec notamment une très faible part de déplacements en voiture.

Part des personnes ne s'étant pas déplacées le jour de l'enquête :

Paris **4,1%** Île-de-France **7,3%**

Durées moyennes de déplacement, en minutes (selon le lieu de résidence*)

	Paris	Île-de-France
Transports collectifs	40 min	49 min
Voiture	36 min	25 min
Deux-roues motorisé	19 min	25 min
Vélo	18 min	19 min
Marche	11 min	12 min

* Pour les déplacements internes à l'Île-de-France

Portées moyennes par déplacement, en km (selon le lieu de résidence*)

	Paris	Île-de-France
Transports collectifs	9,1 km	11,1 km
Voiture	10,7 km	7,5 km
Deux-roues motorisé	3,9 km	7,1 km
Vélo	2,5 km	2,8 km
Marche	0,5 km	0,6 km

* Distance à vol d'oiseau pour les déplacements internes à l'Île-de-France

La **durée quotidienne** de déplacements des Parisiens âgés de 5 ans et plus est de **1 heure et 44 minutes.**

Les flux de déplacements

Volume de déplacements journaliers, tous modes

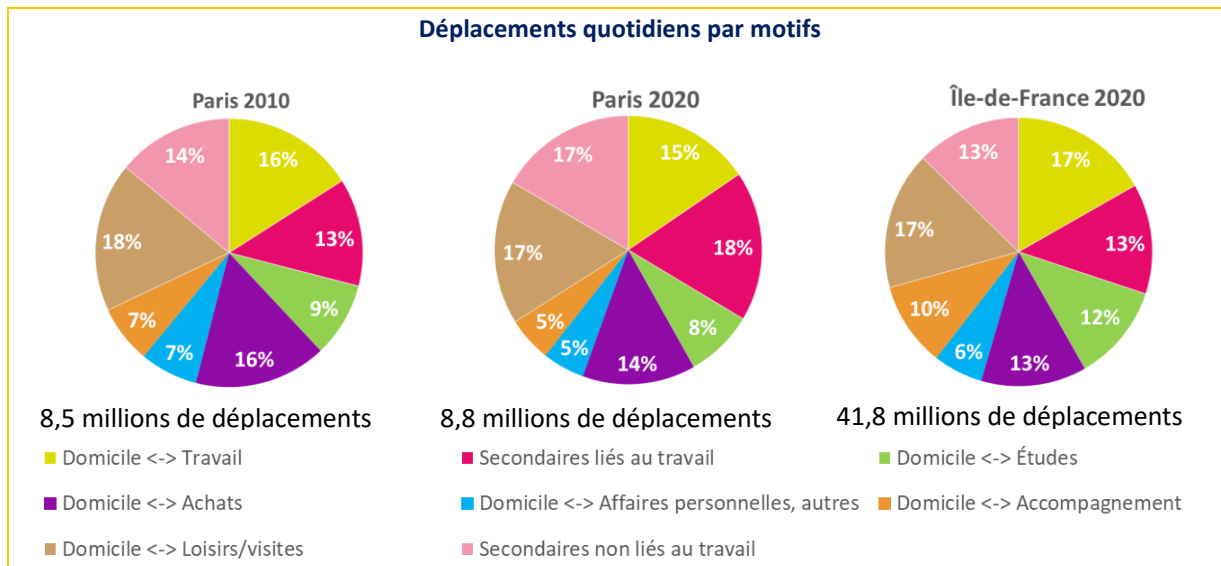
67% des déplacements en lien avec Paris sont des déplacements internes au département. Viennent ensuite les déplacements en lien avec les Hauts-de-Seine, la Seine Saint-Denis et le Val-de-Marne. Paris

est un département dit récepteur de déplacements : le matin, il attire 2,4 fois plus de déplacements qu'il n'en émet.

Motifs de déplacements des habitants des Parisiens

Entre 2010 et 2020, à Paris, les parts de déplacements pour motifs obligés (déplacements dont l'une des extrémités est associée au travail ou aux études) sont

restées stables. Il en est de même pour l'ensemble des motifs dont la structure n'a que peu évolué en 10 ans.



Modes et motifs de déplacements des Parisiens

A Paris, la marche est le mode le plus utilisé quel que soit le motif, à l'exception des déplacements

domicile-travail : les transports collectifs sont alors majoritaires.

