

La mobilité au temps de la Covid-19

Enquête Mobilité Covid
Vague 5 : juin 2021



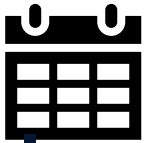
Objectifs de l'enquête Mobilité COVID

- **Observer de manière détaillée la mobilité des Franciliens pendant la crise sanitaire**
 - Pour comprendre l'impact du confinement / déconfinement sur les comportements de mobilité
 - Grâce à des informations complémentaires aux comptages qui n'expliquent pas qui se déplace, ni pour quelles raisons
- **Identifier les évolutions transitoires et celles qui pourraient devenir pérennes**
- **Définir la date de reprise de l'Enquête globale transport EGT H2020 (enquête en continu), une fois les comportements stabilisés**

Méthodologie

- **Enquête par vagues** (par périodes scolaires hors vacances) → **mobilité moyenne par vague**
 - Vague 1 : **1er septembre – 16 octobre 2020**
 - Vague 2 : **3 novembre – 18 décembre 2020**
 - Vague 3 : **4 janvier – 13 février 2021**
 - Vague 4 : **2 mars – 17 avril 2021**
 - Vague 5 : **1 juin – 27 juin 2021**
- Par **téléphone** (100 % des appels réalisés sur des numéros de téléphones portables)
 - Vague 1 : **5 300 Franciliens** (≥ 5 ans)
 - Vague 2 : **3 800 Franciliens** (≥ 5 ans)
 - Vague 3 : **3 900 Franciliens** (≥ 5 ans)
 - Vague 4 : **3 900 Franciliens** (≥ 5 ans)
 - Vague 5 : **1 900 Franciliens** (≥ 5 ans)
- **Sélection par quotas des personnes enquêtées** (par département de résidence, par catégorie socioprofessionnelle, par lieu de résidence dans les quartiers prioritaires de la politique de la ville (QPV))
- **Déplacements réalisés la veille du jour d'enquête**, lundi à vendredi, dont l'origine et/ou la destination sont en Île-de-France
- Questionnaire **enquête ménage simplifié (EGT simplifiée)**

Contexte de la période mai-juin 2021



● 06/05 **Première étape du déconfinement**

● 01/06 **Début de l'enquête**

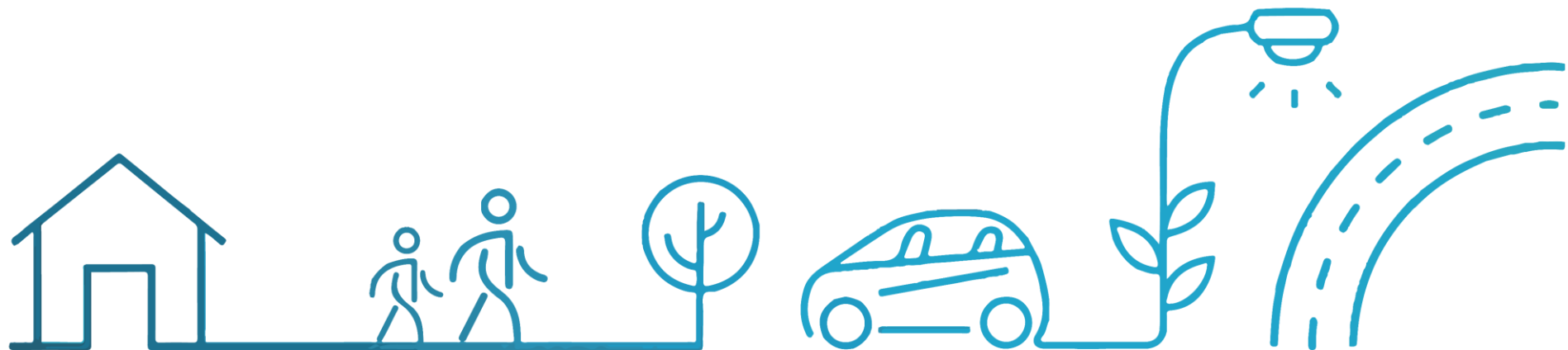
● 07/06 **Seconde étape du déconfinement**

- Couvre-feu repoussé à 23h
- Réouverture des bars et restaurants
- Réouverture des salles de sport

Principaux enseignements

Enquête mobilité COVID vague 5

juin 2021



Les chiffres clés sur la période juin 2021



10 % des Franciliens ne se sont pas déplacés un jour donné



40 millions de déplacements par jour (au lieu de 43 millions avant la crise sanitaire), soit une baisse de 7 %. C'est le nombre le plus élevé mesuré depuis le début de la crise sanitaire.



Un jour donné, **21 % des actifs occupés ont télétravaillé** (29 % des actifs télétravaillant au moins une fois dans la semaine)



Les transports collectifs et la voiture restent très impactés par la crise :

- Baisse de 32 % des déplacements en transports collectifs
- Baisse de 15 % des déplacements en voiture



Retour à une situation similaire au confinement de fin 2020

Le déconfinement a permis un retour à un plus grand nombre de déplacements, notamment domicile <-> travail.

- Ces évolutions concernent surtout les cadres et dans une moindre mesure les professions intermédiaires.

La situation des étudiants revient peu à peu à la normale : ils restent toutefois deux fois plus nombreux qu'en 2018 à ne pas s'être déplacés, mais cela peut aussi être lié à la fin de l'année scolaire.

Les écoliers/collégiens/lycéens, dont la mobilité s'était effondrée en mars-avril, ont retrouvé une situation davantage comparable à celle de septembre-octobre 2020. Leur mobilité a même atteint le niveau de 2018.

L'effet conjoint du déconfinement et de la fin de l'année scolaire a permis aux Franciliens de consacrer davantage de déplacements et de temps à leurs loisirs.

40 millions de déplacements par jour, soit une baisse de 7 % par rapport à l'EGT 2018

- Les déplacements en lien avec Paris restent les plus impactés (-32%).

Des tendances par mode qui perdurent.

- La marche reste le premier mode de déplacement des Franciliens, et dépasse même son niveau de 2018 (19 millions de déplacements par jour).
- Les déplacements en voiture, après avoir atteint leur plus bas niveau en mars-avril, sont à nouveau en augmentation mais restent inférieurs de 15 % au niveau pré-crise sanitaire.
- Les déplacements en transports collectifs restent eux aussi très impactés malgré un regain (- 32%, contre -49% en mars-avril).
- Avec 1,1 million de déplacements, l'usage du vélo a continué d'augmenter en juin, au point de dépasser le niveau pourtant élevé mesuré en septembre-octobre 2020.

Ce qui a évolué par rapport à mars-avril 2021

Le télétravail en baisse: - 5 points un jour donné

L'enquête de juin 2021 semble confirmer le ressenti de mars-avril : le télétravail avait alors probablement atteint son maximum possible. En effet tous les taux ont diminué lors de cette période, que ce soit un jour donné (- 5pts) ou au moins un jour dans la semaine (- 5pts). La baisse impacte principalement les cadres, qui étaient (et restent) les plus concernés par le télétravail.

La mobilité est de nouveau en hausse pour presque toutes les catégories de Franciliens, notamment les plus jeunes et les cadres. Les retraités continuent de suivre une tendance à contretemps du reste de la population, et leur mobilité a très légèrement diminué.

Reprise des déplacements en transports collectifs et en voiture

Bien que leurs niveaux respectifs restent nettement inférieurs à ceux de 2018, les déplacements en TC et en voiture ont tous deux connu un regain par rapport à mars-avril.

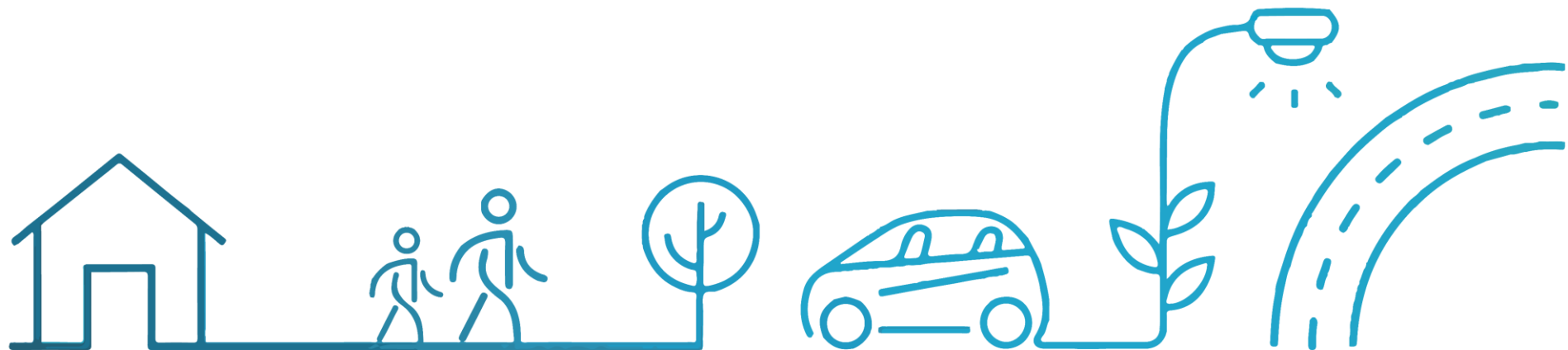
Concernant les modes actifs

Les déplacements à vélo, qui étaient déjà en nette hausse (+400 000) en mars-avril, continuent d'augmenter avec + 170 000 en juin.

La marche a elle aussi connu une très nette hausse, probablement favorisée par la météo : + 3,7 millions par rapport à la période précédente.

Se déplacer ou pas ?

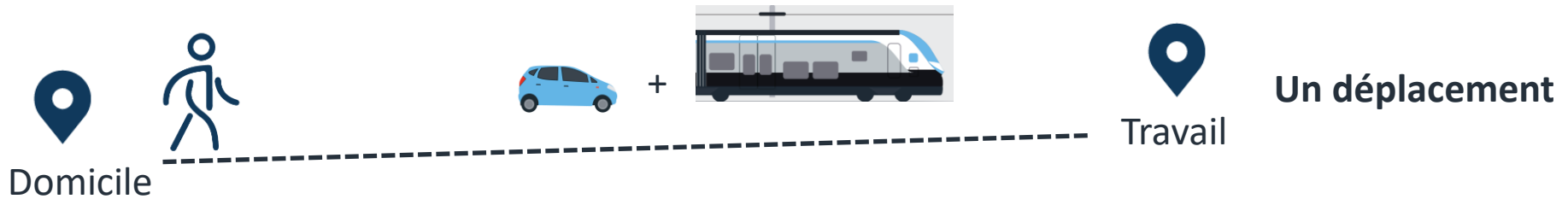
*Enquête mobilité COVID vague 5
juin 2021*



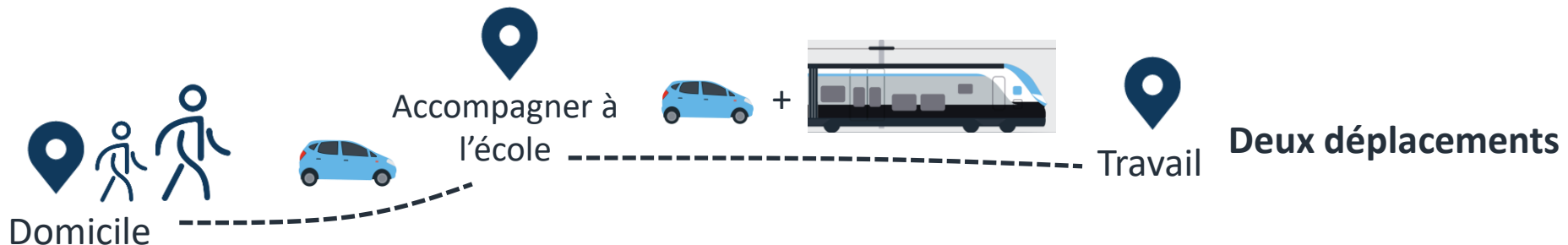
Définition d'un déplacement

Un déplacement est caractérisé par un motif (une activité) à l'origine et un motif à la destination, quel(s) que soi(en)t le(s) mode(s) de transports utilisé(s).

Par exemple : je pars de chez moi le matin, je vais à mon travail en prenant la voiture puis le train, c'est **un déplacement** entre mon domicile et mon travail.



Mais si je pars de chez moi le matin pour emmener mon enfant à l'école puis vais à mon travail, cela compte pour **deux déplacements** : un déplacement pour accompagner mon enfant puis un déplacement pour me rendre au travail.



Définition des principaux indicateurs



Part des Franciliens qui ne se sont pas déplacés un jour de semaine : cette part est calculée sur l'ensemble de la population (ceux qui se sont déplacés et ceux qui sont restés chez eux la veille)



Le nombre moyen de déplacements par jour est calculé sur la base de **ceux qui se sont déplacés la veille.**


Attention, cette définition est différente de celle utilisée habituellement dans les enquêtes de mobilité !



Le temps passé à se déplacer par jour est calculé sur la base de **ceux qui se sont déplacés la veille.**

Attention, la définition est différente de celle utilisée habituellement dans les enquêtes de mobilité !

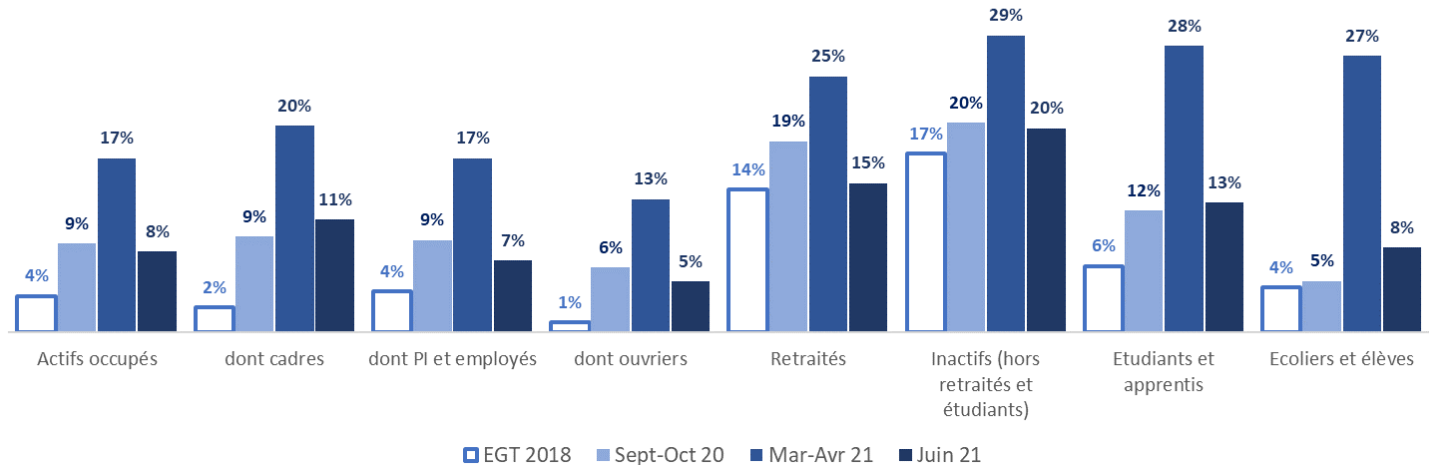
Les Franciliens se sont déplacés plus longtemps, et en plus grand nombre

	Rappel EGT 2018	Septembre - octobre 2020	Mars- avril 2021	Juin 2021
 Ne se sont pas déplacés un jour de semaine :	7 % <i>des Franciliens</i>	11 % des Franciliens	22 % des Franciliens	10 % des Franciliens
 Ceux qui se déplacent réalisent moins de déplacements :	4,1 déplacements <i>par jour</i>	3,8 déplacements par jour	3,6 déplacements par jour	3,6 déplacements par jour
 Et consacrent moins de temps à se déplacer :	94 <i>minutes</i>	79 min par jour	69 min par jour	81 min par jour

Le taux de Franciliens ne se déplaçant pas un jour donné diminue



Part des personnes ne s'étant pas déplacées un jour de semaine, par catégorie



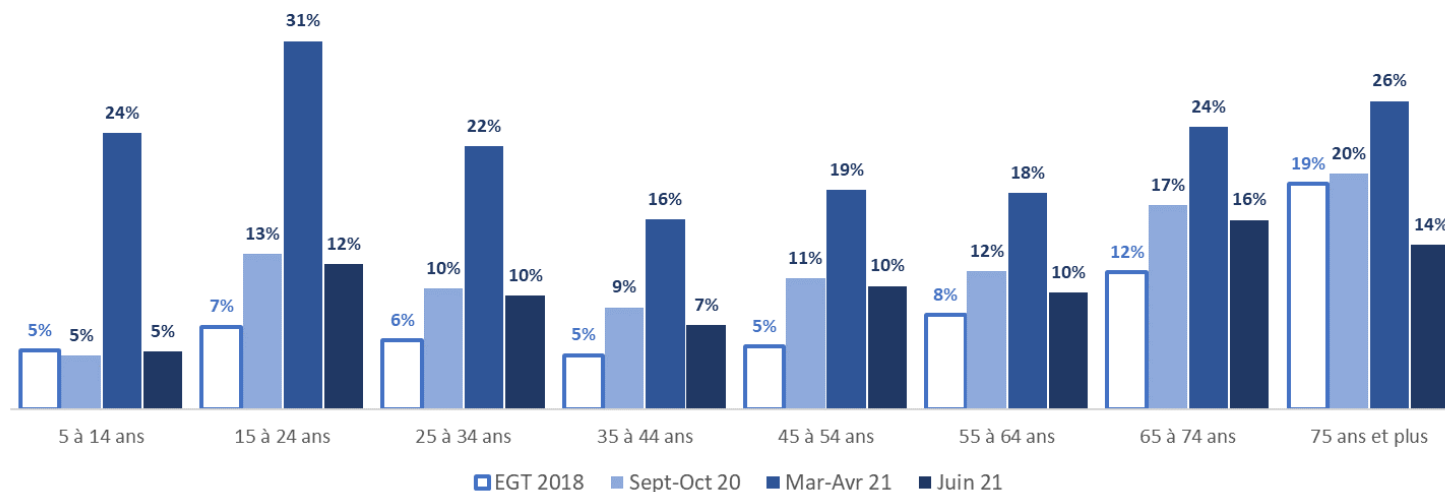
En période habituelle, ce sont **les retraités, les personnes sans activité professionnelle et les chômeurs** qui sortent le moins de chez eux. La crise sanitaire a bouleversé les comportements.

- Après les taux très élevés de la période mars-avril (marquée par le 3^e confinement national), le mois de juin 2021 a vu la mobilité des Franciliens revenir à des valeurs plus proches de celles qui étaient observées en septembre-octobre 2020.
- Parmi les **actifs occupés**, la baisse est marquée dans toutes les catégories. Les cadres, davantage concernés par le télétravail, sont ceux pour lesquels la baisse du taux de personnes qui ne se déplace pas reste la plus faible en proportion, même si elle reste substantielle.
- La **part des enfants** ne se déplaçant pas un jour donné s'est fortement réduite, les écoles/collèges/lycées ayant rouvert. Cette tendance est également visible chez les étudiants.

Une mobilité qui repart pour toutes les tranches d'âge en juin 2021



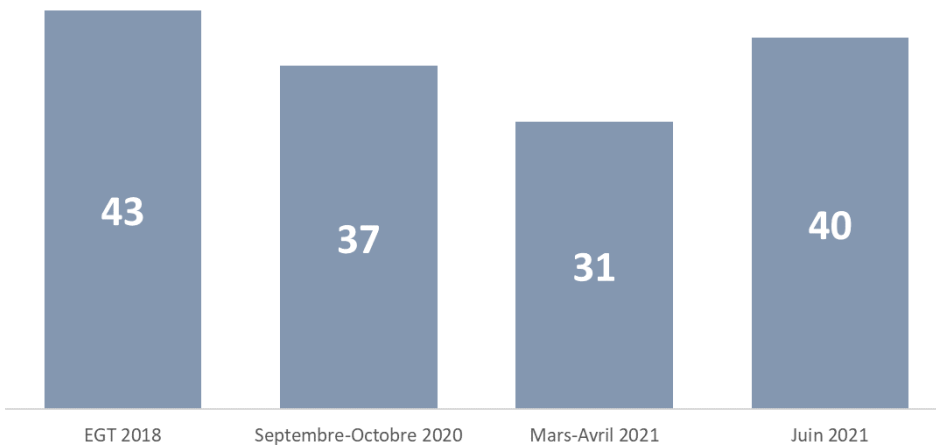
Part des personnes ne s'étant pas déplacées un jour de semaine, par tranche d'âge



C'est **pour** les plus jeunes (moins de 25 ans) que le retour à la mobilité est le plus net. A l'inverse, la part des personnes ne s'étant pas déplacées a moins diminué dans les catégories d'âge les plus avancées.

Le nombre total de déplacements reste inférieur à la valeur d'avant la crise sanitaire

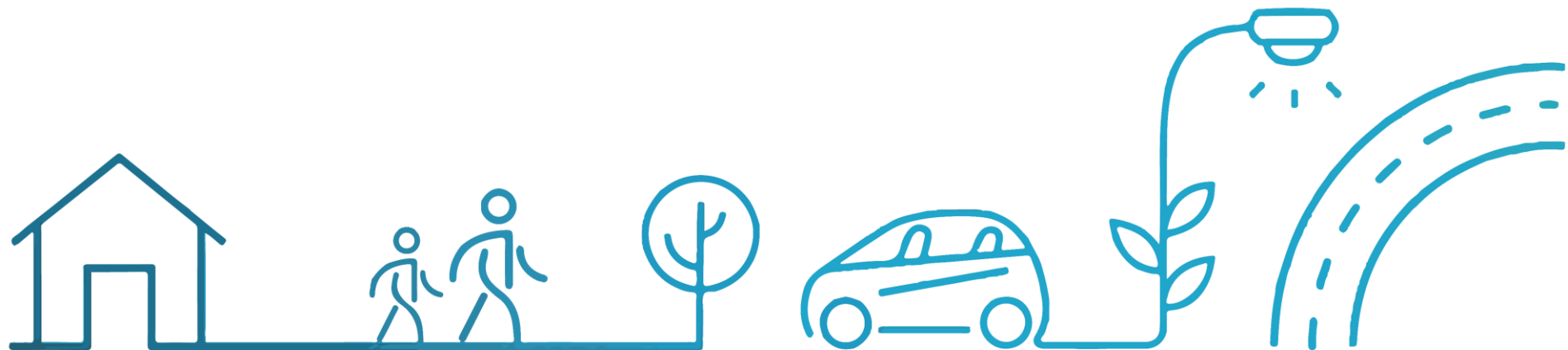
Millions de déplacements par jour
Un jour de semaine



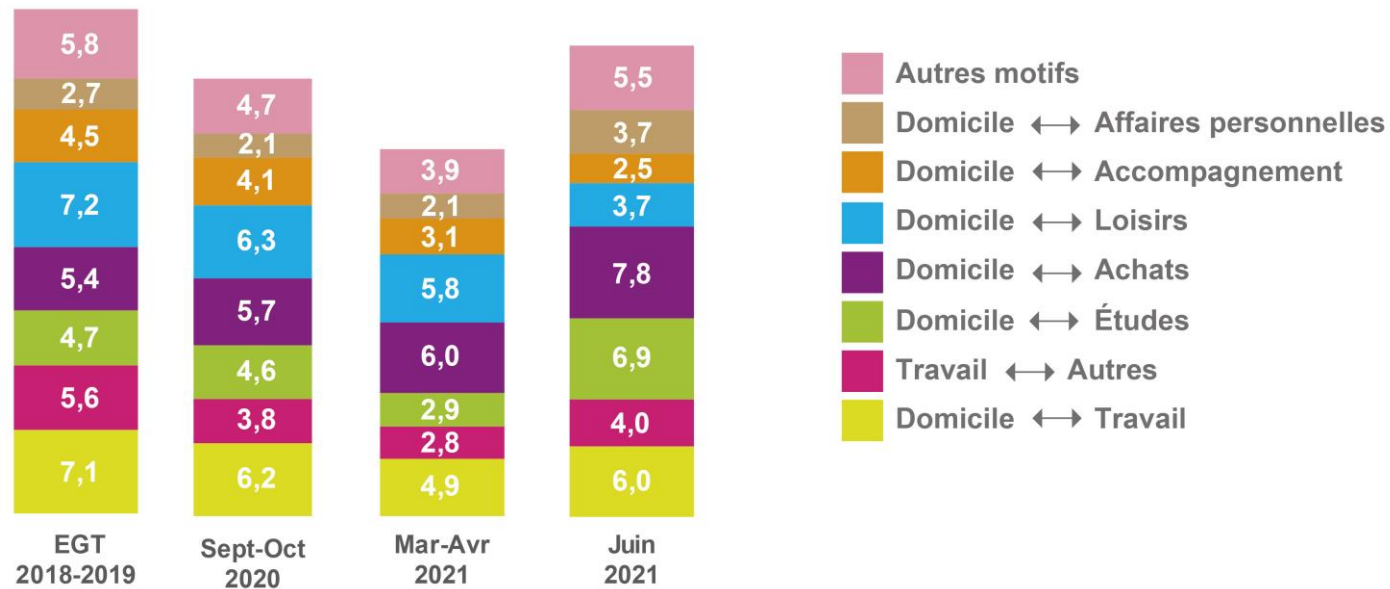
40 millions de déplacements par jour au lieu de 43 millions avant la crise sanitaire.
Il s'agit du nombre de déplacements plus élevé depuis le début de l'enquête en septembre 2020, se rapprochant du volume d'avant la crise sanitaire.

Se déplacer pour quelles activités ?

*Enquête mobilité COVID vague 5
juin 2021*



Reprise des déplacements pour travail et études



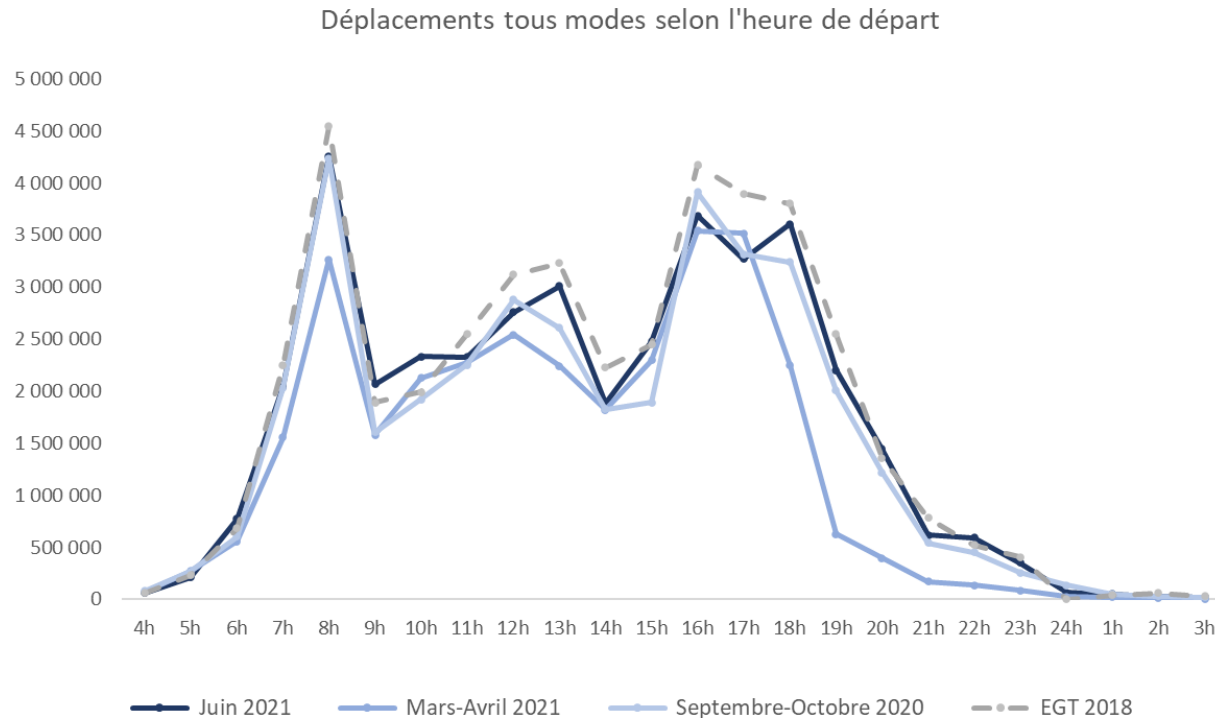
Bien que légèrement inférieure au niveau observé en septembre-octobre 2020, **la mobilité domicile - travail est en nette reprise** par rapport au mois de mars et avril 2021.

Les déplacements pour les études sont eux aussi en hausse, revenant vers un niveau plus proche de la situation avant la crise sanitaire.

Enfin, on note une nette augmentation des **déplacements pour achats, bien plus nombreux en jour de semaine qu'avant la crise sanitaire**. Ce changement de comportement est très certainement à mettre en relation avec le télétravail qui incite à réaliser des achats fréquents près de chez soi (supérettes, boulangerie etc).

En revanche, **les déplacements pour les loisirs restent très affectés** et il y en a deux fois moins qu'avant la crise sanitaire.

Quasi-retour à la normale le matin, mais l'heure de pointe du soir reste impactée



Le profil horaire des déplacements reste marqué par les périodes de pointes du matin et du soir et le rebond au moment du déjeuner.

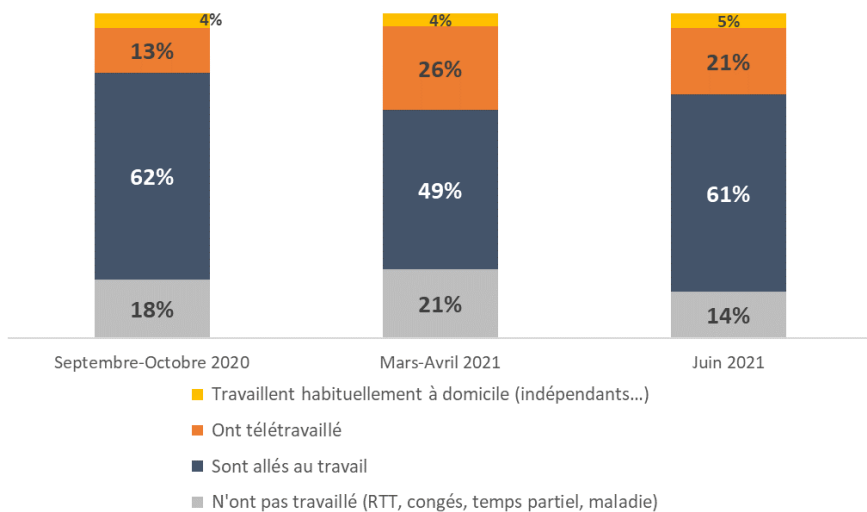
En juin 2021, on remarque surtout un rebond des déplacements aux heures creuses du matin (9h-11h), ainsi qu'en toute fin de soirée suite à l'assouplissement du couvre-feu.

Le recours au télétravail en baisse



En juin 2021, 21 % des actifs occupés télétravaillaient un jour donné. Cette part, comme on pouvait le pressentir, est en baisse par rapport à mars-avril où un maximum **semble** avoir été atteint.

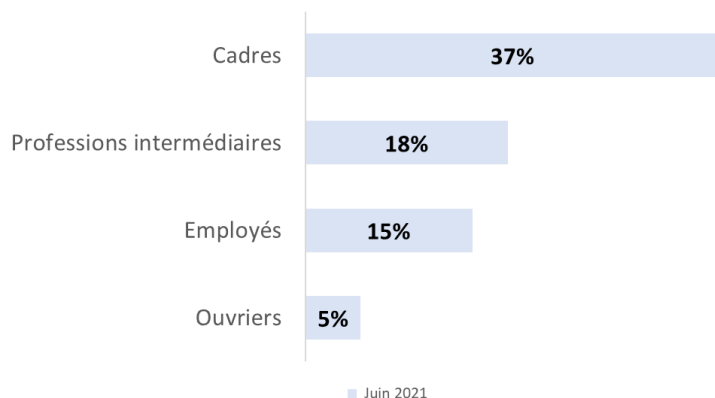
Evolution du taux de télétravail



Le taux de télétravail, qui était de 26% en mars-avril, amorce pour la première fois une baisse et atteint 21% des actifs un jour ouvrable donné.

Ce sont toujours les cadres qui télétravaillent le plus, bien qu'ils soient aussi les principaux porteurs de la baisse avec un taux de télétravail de 37% contre 46% lors de la période précédente.

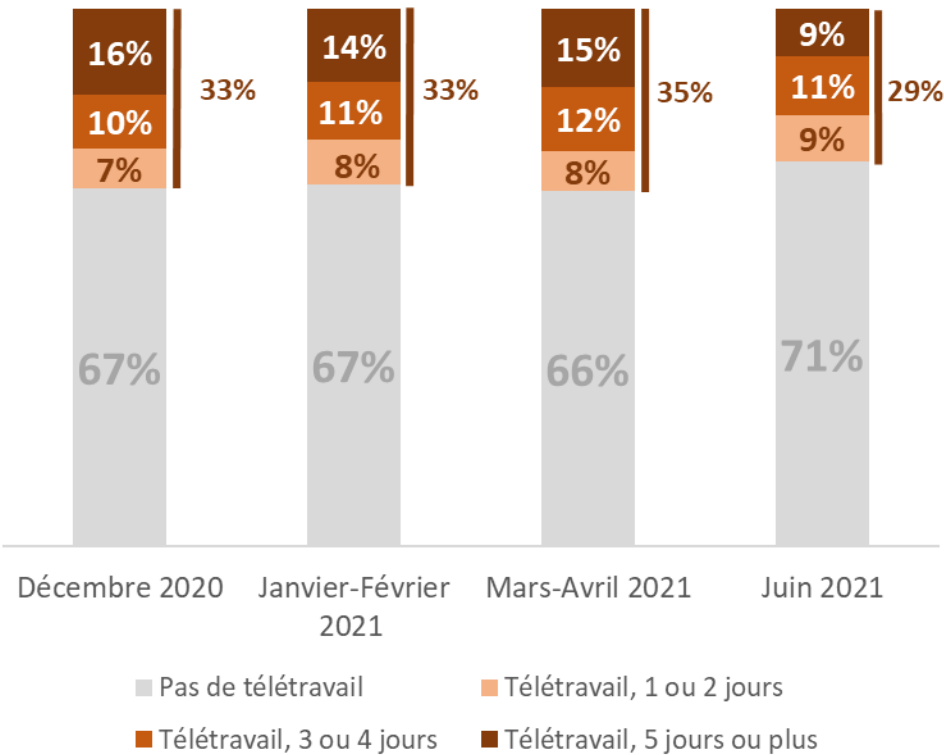
Part des actifs en télétravail



Le taux de télétravail des professions intermédiaires diminue également **mais** dans des proportions moindres.

Pour la première fois depuis le début de l'enquête, le télétravail est en baisse

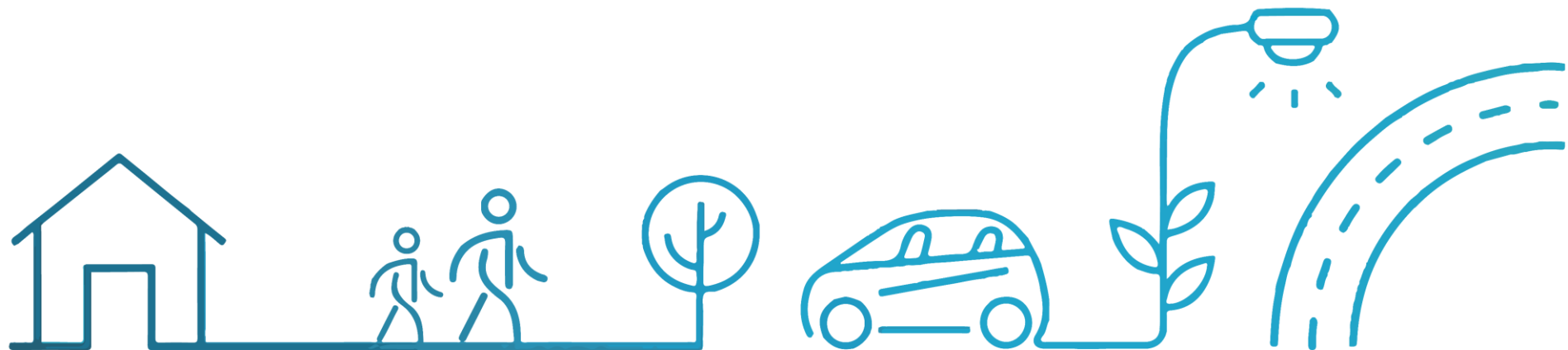
Nombre de jours télétravaillés dans la semaine



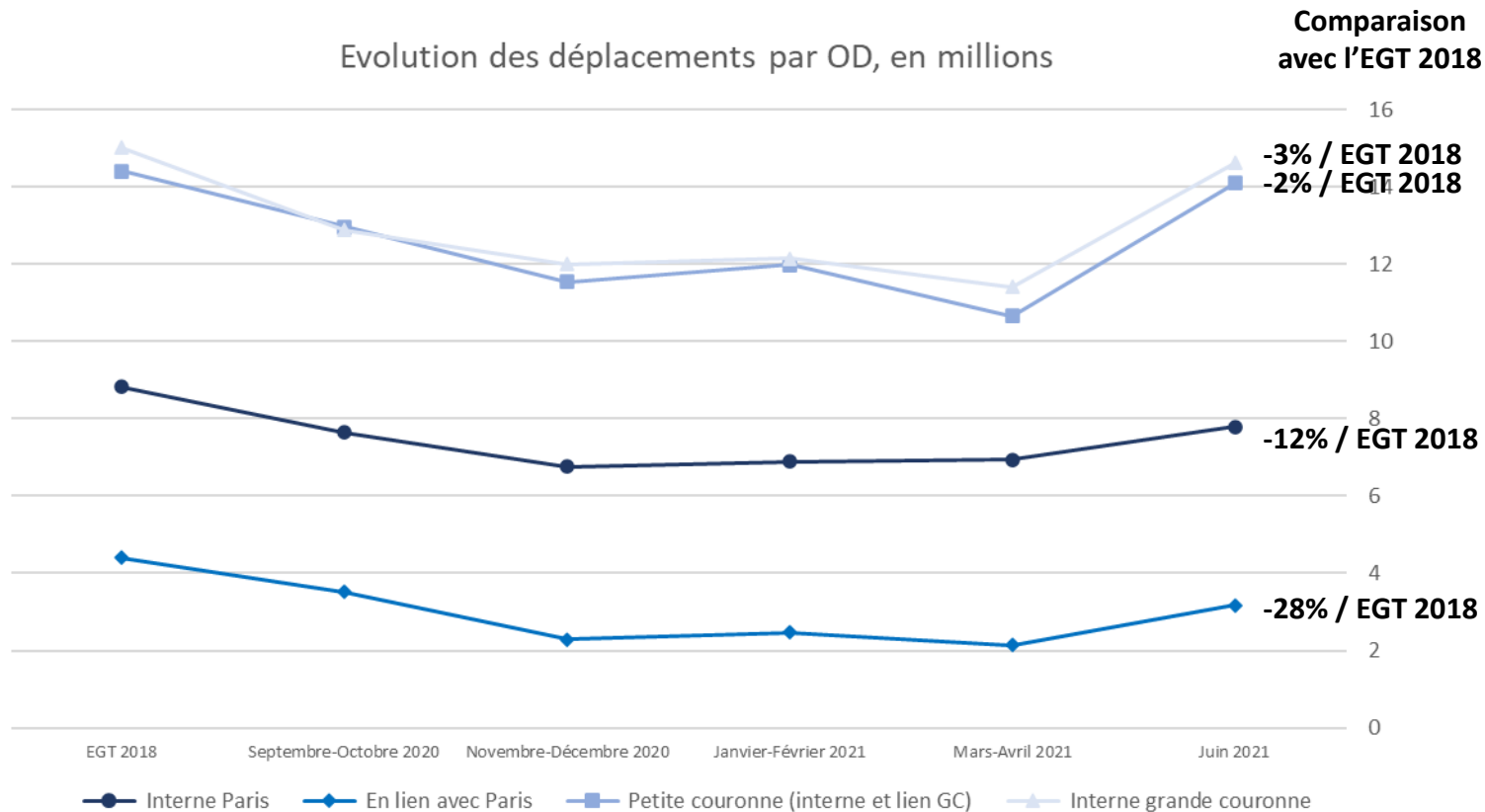
- **29% des actifs télétravaillaient au moins un jour en juin 2021 : c'est 6 points de moins que lors de la période précédente.**
 - **Pour les actifs télétravaillant :**
 - C'est surtout le plein télétravail (5 jours ou plus) qui porte la baisse : -6 points.
 - Cela se ressent sur le nombre moyen de jours télétravaillés, qui passe à 3,4 jours par semaine contre 3,7 en mars-avril.
- **Le déconfinement a entraîné une diminution du télétravail, notamment pour ceux qui télétravaillaient toute la semaine.**

Quels déplacements sont impactés par la crise sanitaire en termes d'origines et de destinations ?

*Enquête mobilité COVID vague 5
juin 2021*



Les déplacements augmentent principalement en petite et grande couronne



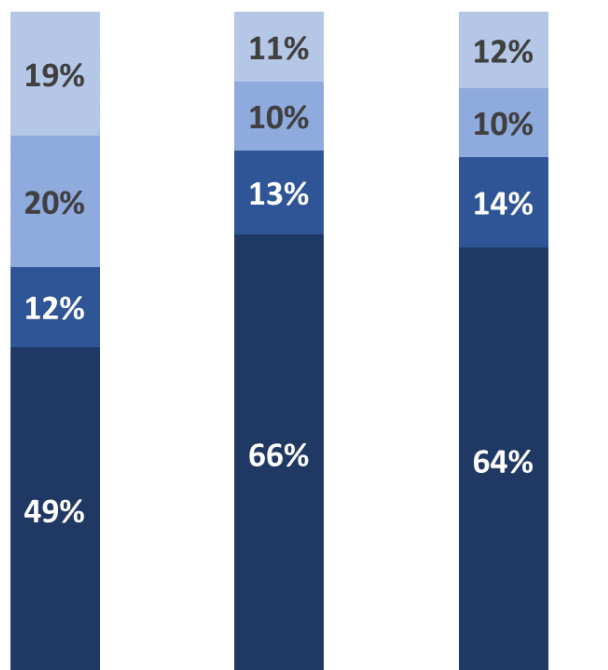
Pour l'ensemble des liaisons, le nombre de déplacements est en nette augmentation.

C'est notamment vrai pour les déplacements liés à la petite et à la grande couronne, qui sont presque revenus aux niveaux observés en 2018.

Les déplacements internes ou en lien avec Paris, s'ils ont eux aussi bénéficié d'une hausse, restent nettement inférieurs à la situation avant la crise sanitaire.

Les Franciliens continuent de privilégier les déplacements courts

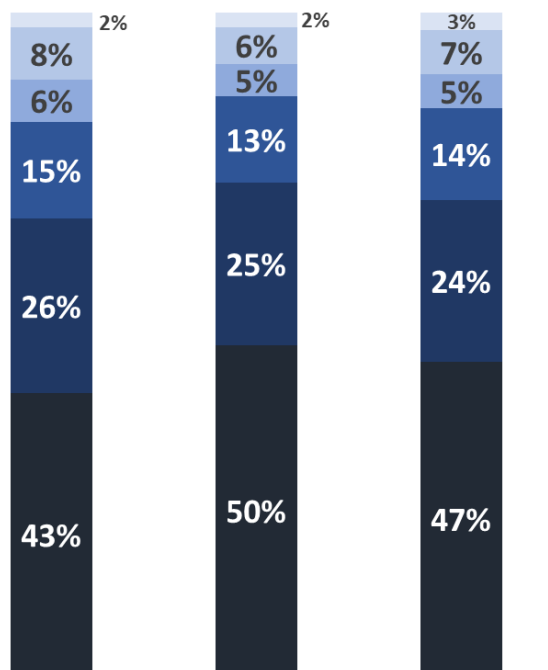
Répartition des déplacements par proximité



EGT Mars-Avr 2021 Juin 2021

- Dans un autre département
- Dans une autre commune du département de résidence
- Dans une commune limitrophe de la commune de résidence
- Dans la commune de résidence

Répartition des déplacements par durée



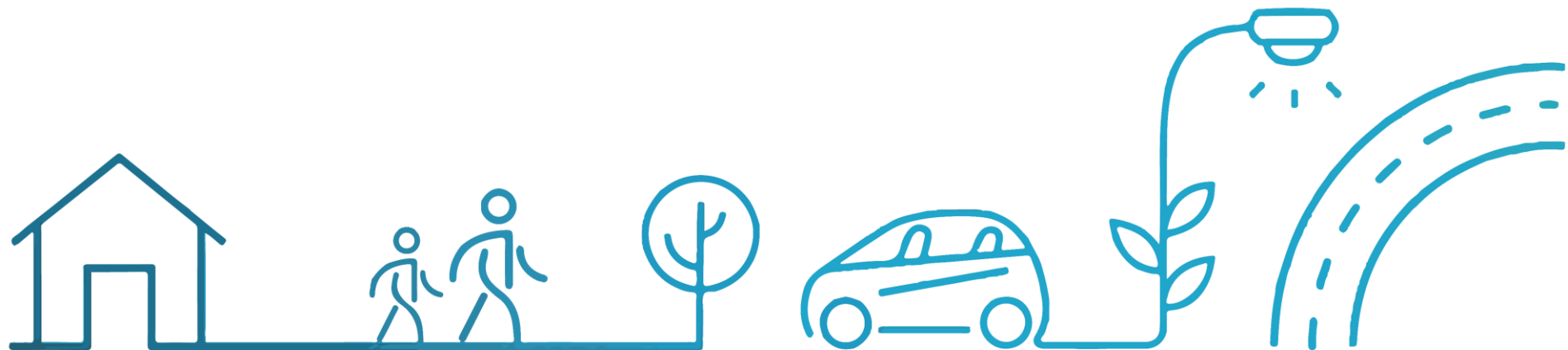
EGT Mars-Avr 2021 Juin 2021

- Moins de 15mn
- 15 à 30mn
- 30 à 45mn
- 45 à 60mn
- 1h à 1h30
- 1h30 ou plus

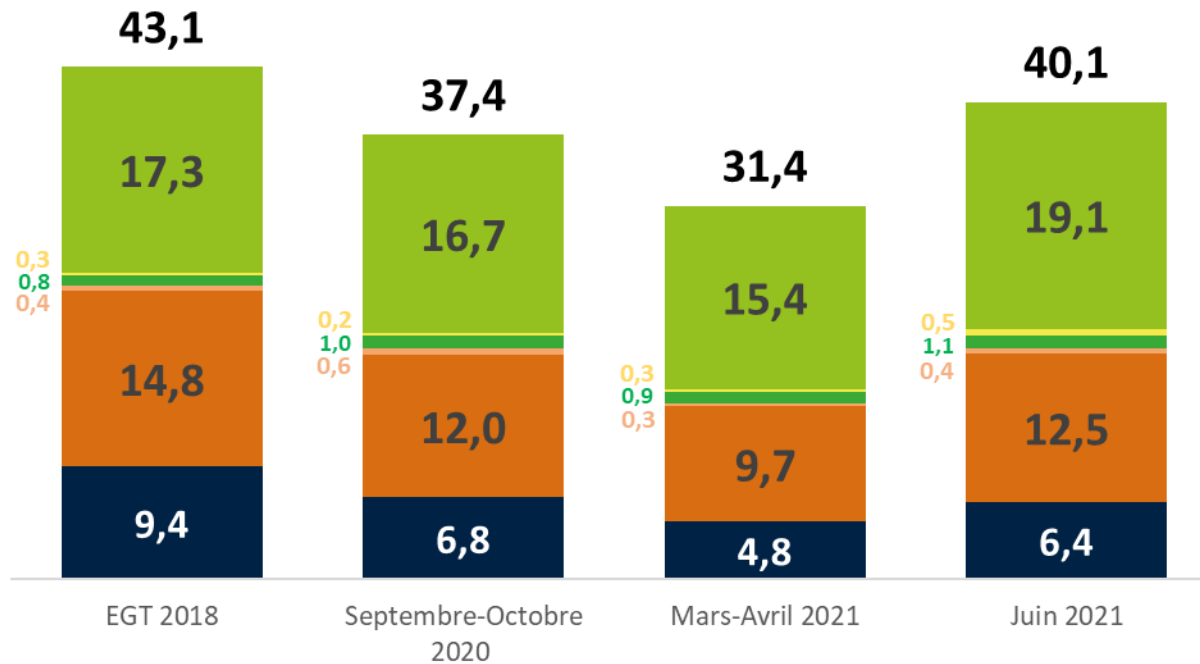
- La préférence pour les déplacements de proximité (commune de résidence ou limitrophe) reste visible en dépit du déconfinement.
- La part des déplacements de faible durée se stabilise elle aussi.

Quel impact de la crise sanitaire sur les modes de déplacements ?

*Enquête mobilité COVID vague 5
juin 2021*



Un déconfinement favorable à tous les modes



■ Transports collectifs ■ Voiture ■ 2 roues motorisés ■ Vélo ■ Autres ■ Marche

- Les déplacements motorisés (voiture, transports collectifs) sont en hausse après avoir atteint un point bas en mars-avril.
- Les déplacements à pied continuent d'augmenter et dépassent même le niveau observé avant la crise sanitaire.
- Le vélo voit son usage croître de nouveau avec l'arrivée du printemps.

La marche plus prisée que jamais : 19,1 millions de déplacements à pied en juin 2021

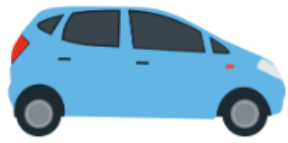
La marche s'affirme de plus en plus comme le premier mode de déplacement des Franciliens et dépasse le niveau de l'EGT 2018.

- Alors même que le nombre total de déplacements est inférieur de 7 % à celui d'avant la crise sanitaire, en juin 2021, le nombre de déplacements à pied est supérieur de 10 %.

Les habitudes prises durant les phases de confinement semblent continuer de bénéficier à la marche

- Bien qu'en baisse, le télétravail reste fortement pratiqué et favorise les déplacements de proximité à pied.
- Les conditions météorologiques incitent aux déplacements à pied (y compris en tant que promenade).





Les déplacements en voiture repartent à la hausse mais restent inférieurs de 15% à la situation avant la crise sanitaire

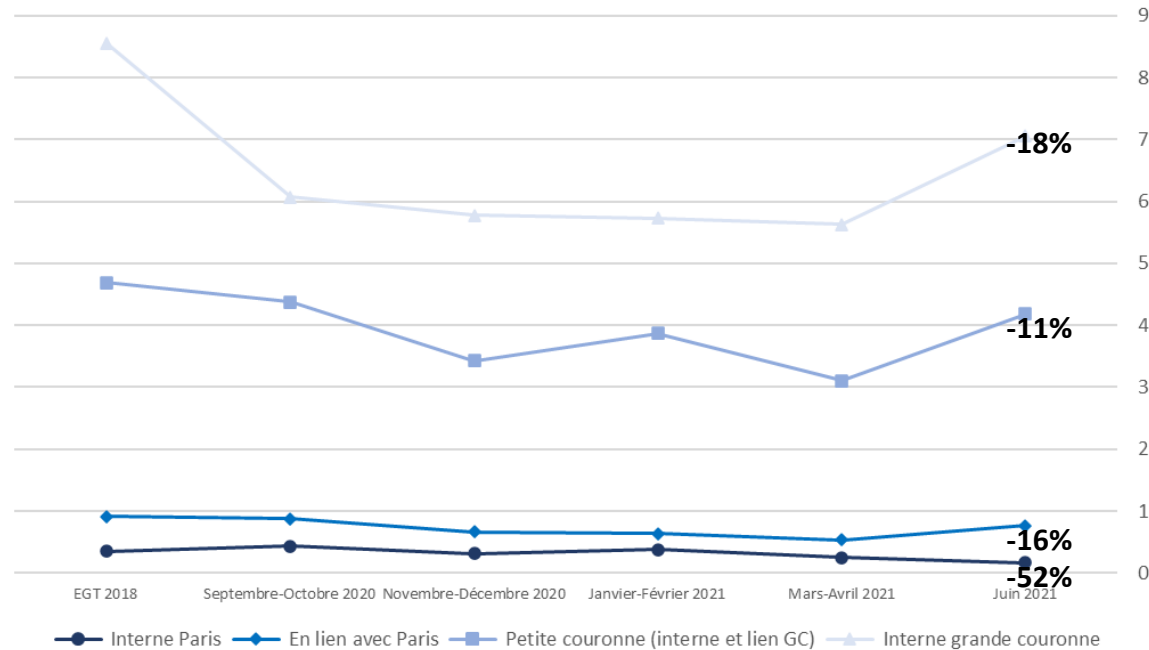
2,3 millions de déplacements en moins (-15%) par rapport à l'EGT 2018

- une baisse plus forte que pour l'ensemble des déplacements (-7%)

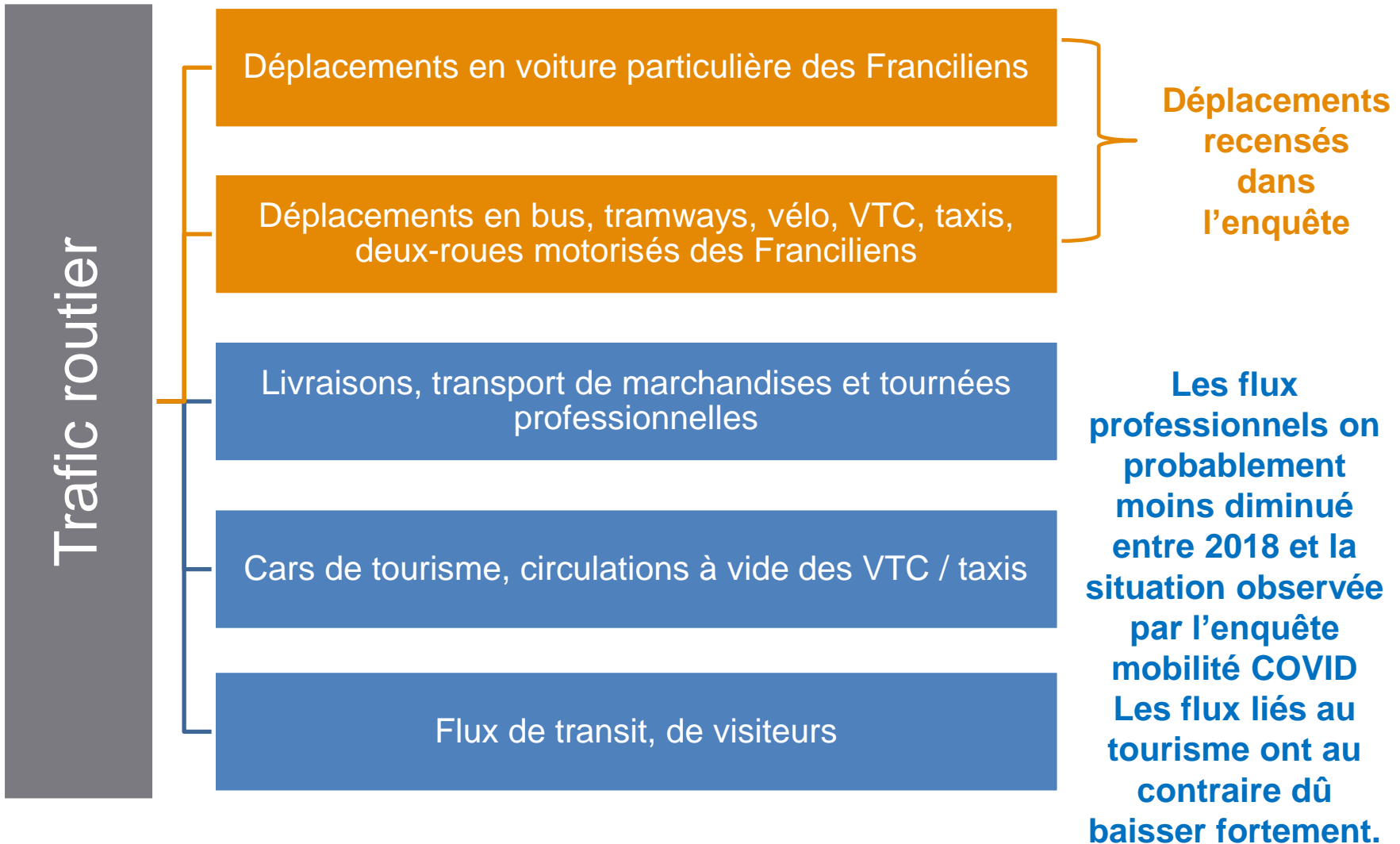
La diminution reste forte en grande couronne

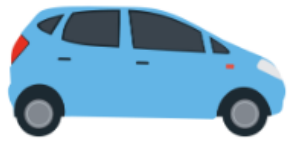
- La diminution des trajets internes à la petite couronne ou entre la petite et la grande couronne constatée en mars-avril s'est interrompue et a même été plus que compensée.
- Les trajets internes à la grande couronne, après plusieurs mois à un faible niveau, repartent à la hausse mais sont toujours significativement inférieurs au niveau d'avant la crise sanitaire.

Evolution des déplacements VP par OD, en millions



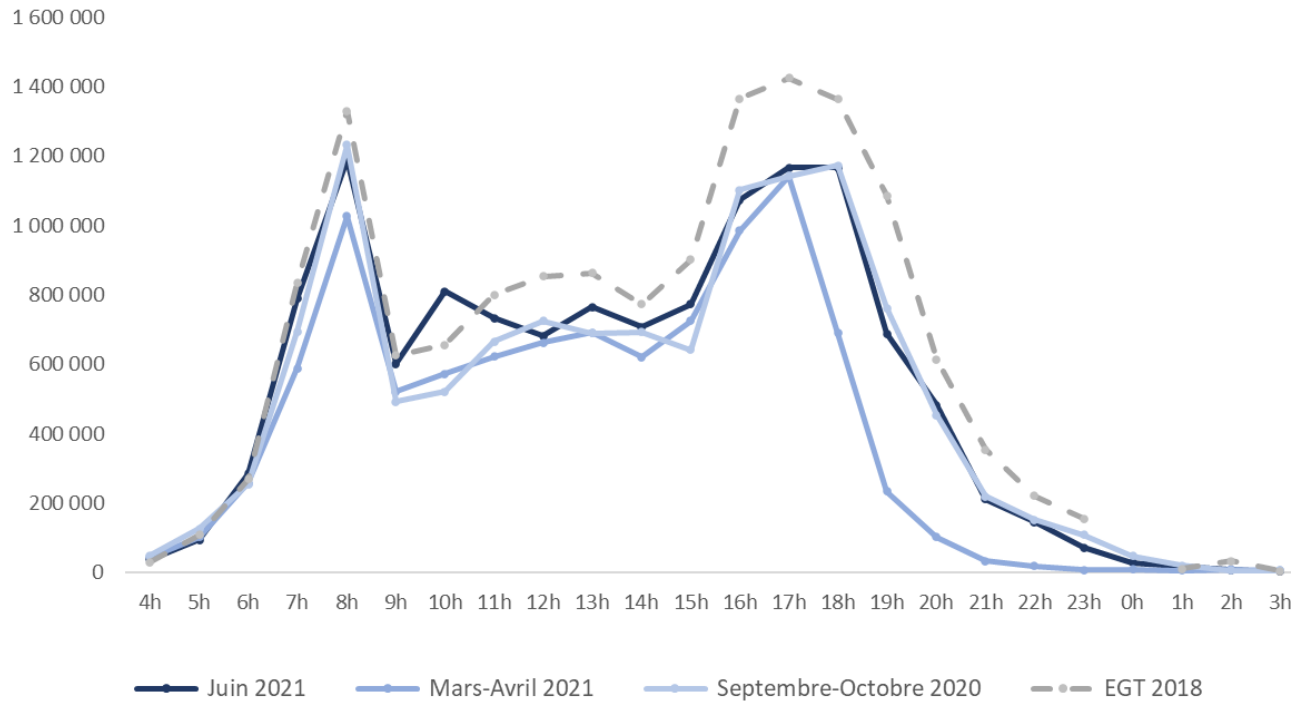
Les déplacements recensés dans l'enquête ne reflètent qu'une partie de l'usage des réseaux de voirie





Les déplacements en voiture inférieurs de 15% à la situation avant la crise sanitaire

Déplacements en voiture selon l'heure de départ



- Persistance des pointes le matin et le soir
- En termes de déplacements, la pointe du soir reste nettement en deçà de ce qui était observé en 2018.



Des déplacements en transports collectifs inférieurs de 32% à la situation avant la crise sanitaire

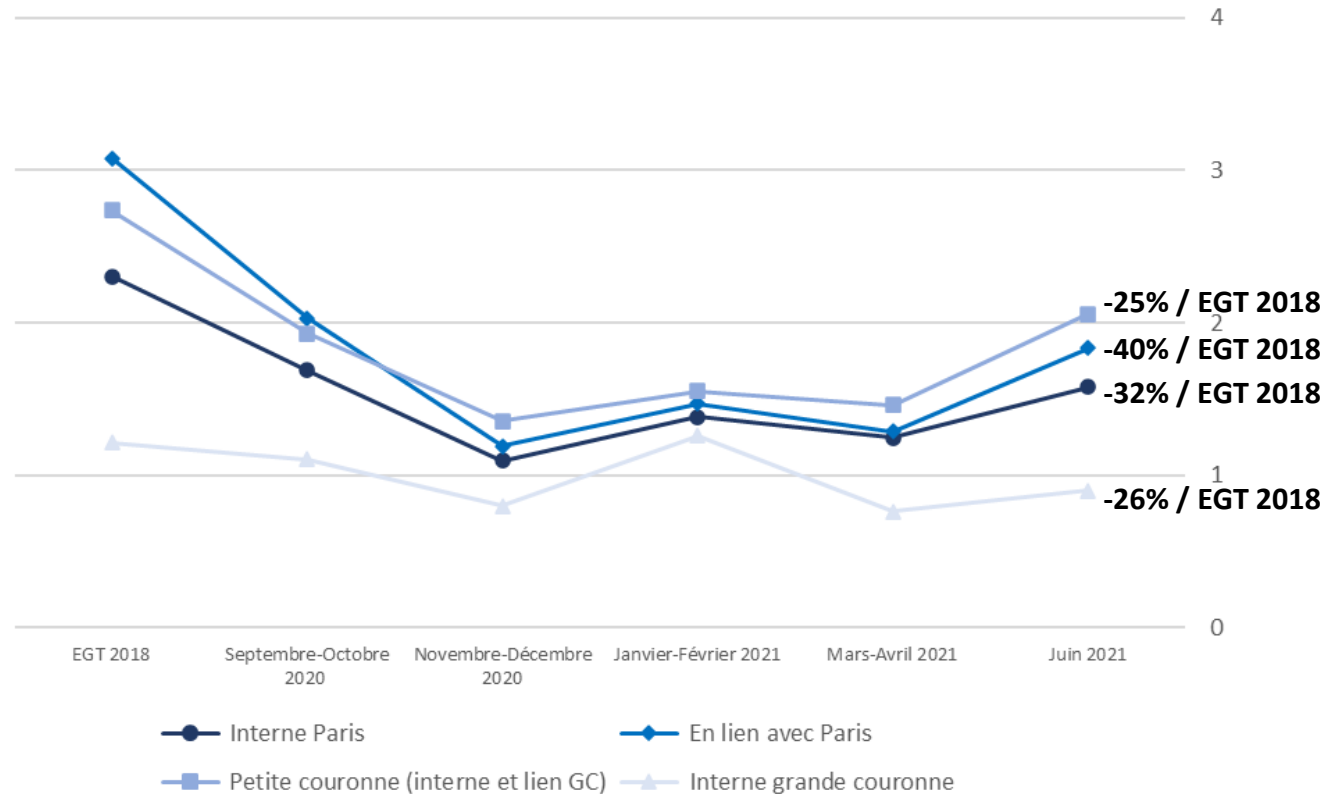
3 millions de déplacements en moins

- La fréquentation des TC est de nouveau en hausse, mais reste loin de son niveau de 2018.

Une diminution qui continue de concerner :

- les déplacements radiaux (-40 %) pour lesquels les transports collectifs sont d'habitude utilisés pour les déplacements domicile-travail pour des emplois télétravaillables
- les déplacements dans les secteurs les plus denses

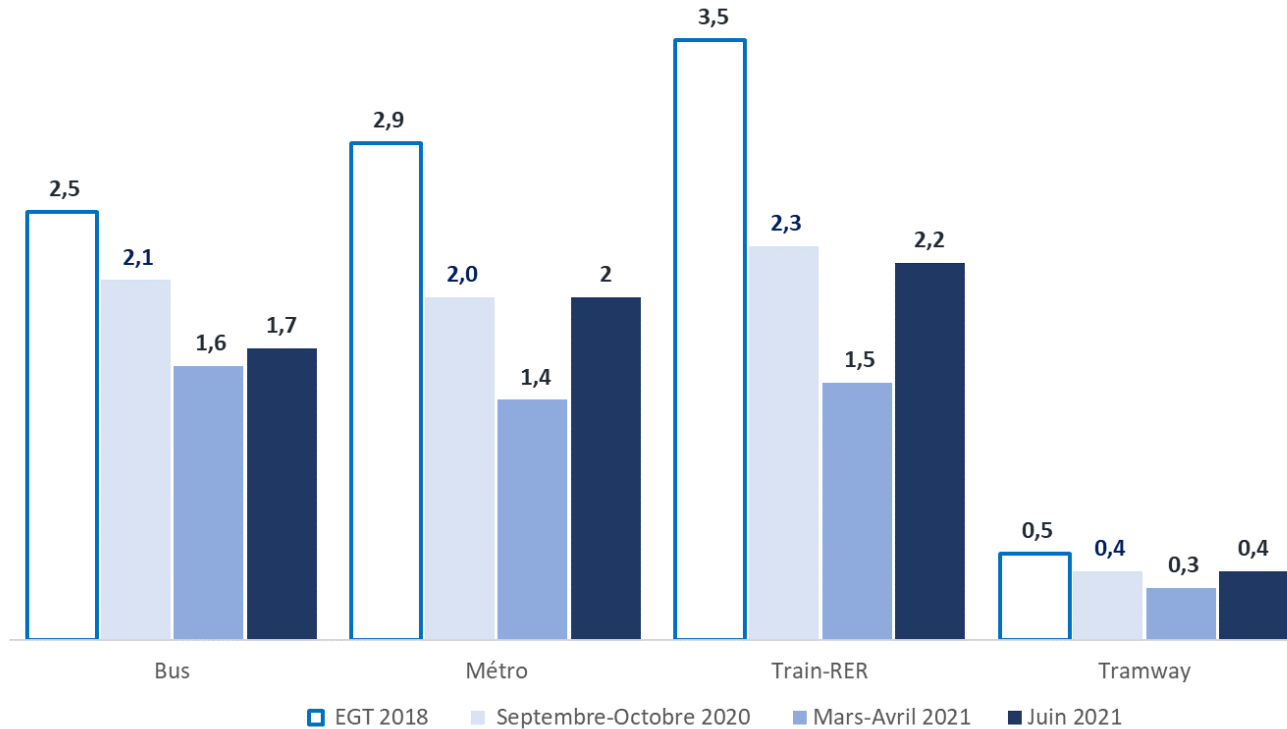
Evolution des déplacements TC par OD, en millions





Des déplacements en transports collectifs inférieurs de 32% à la situation avant la crise sanitaire

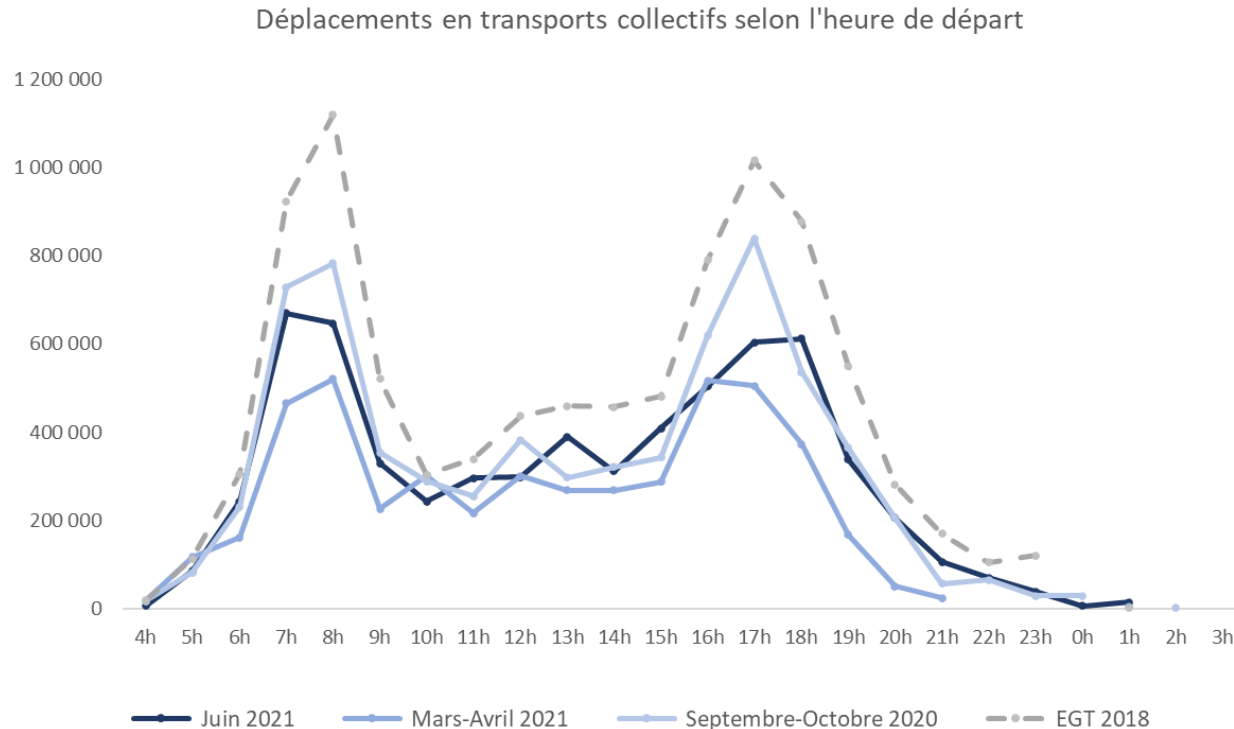
Nombre de déplacements utilisant chaque mode de transports collectifs (en millions)



Si les modes ferrés voient leur fréquentation augmenter de nouveau, l'évolution a été différente pour le bus. C'est sans doute à mettre au regard des fermetures temporaires de classe pour raison sanitaire.



Des déplacements en transports collectifs inférieurs de 32% à la situation avant la crise sanitaire



- Les pointes restent très impactées (surtout le matin), en lien avec la baisse des déplacements domicile-travail. Le nombre de déplacements est en augmentation par rapport à mars-avril 2021, mais reste inférieur aux valeurs observées en septembre-octobre 2020.



1,16 million de déplacements à vélo (+33%) Plus haut niveau depuis le début de l'enquête

280 000 déplacements quotidiens à vélo en plus par rapport au niveau moyen observé sur l'année entière 2018 (hors vacances scolaires)

- Les conditions météorologiques printanières ont favorisé l'usage du vélo.

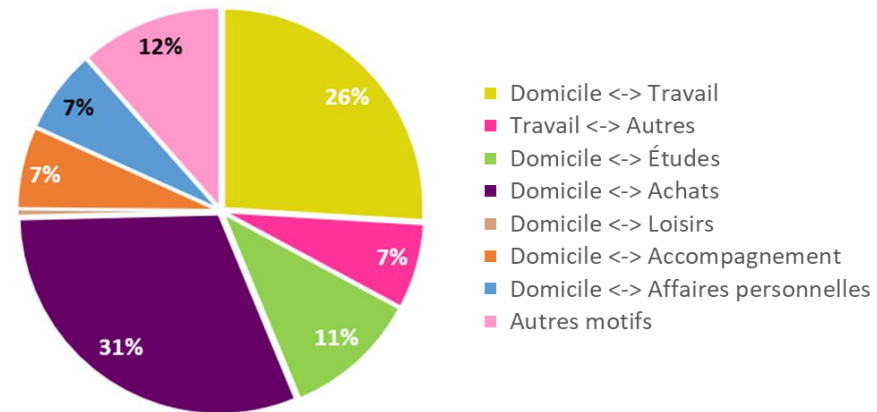
Un mode majoritairement utilisé pour le travail et les études, mais aussi les achats :

- Un peu moins de déplacements domicile <-> travail à vélo qu'en 2018, mais **environ le double de déplacements domicile <-> études**
- 26% des déplacements à vélo ont été réalisés en lien avec le travail, et 11% avec les études.

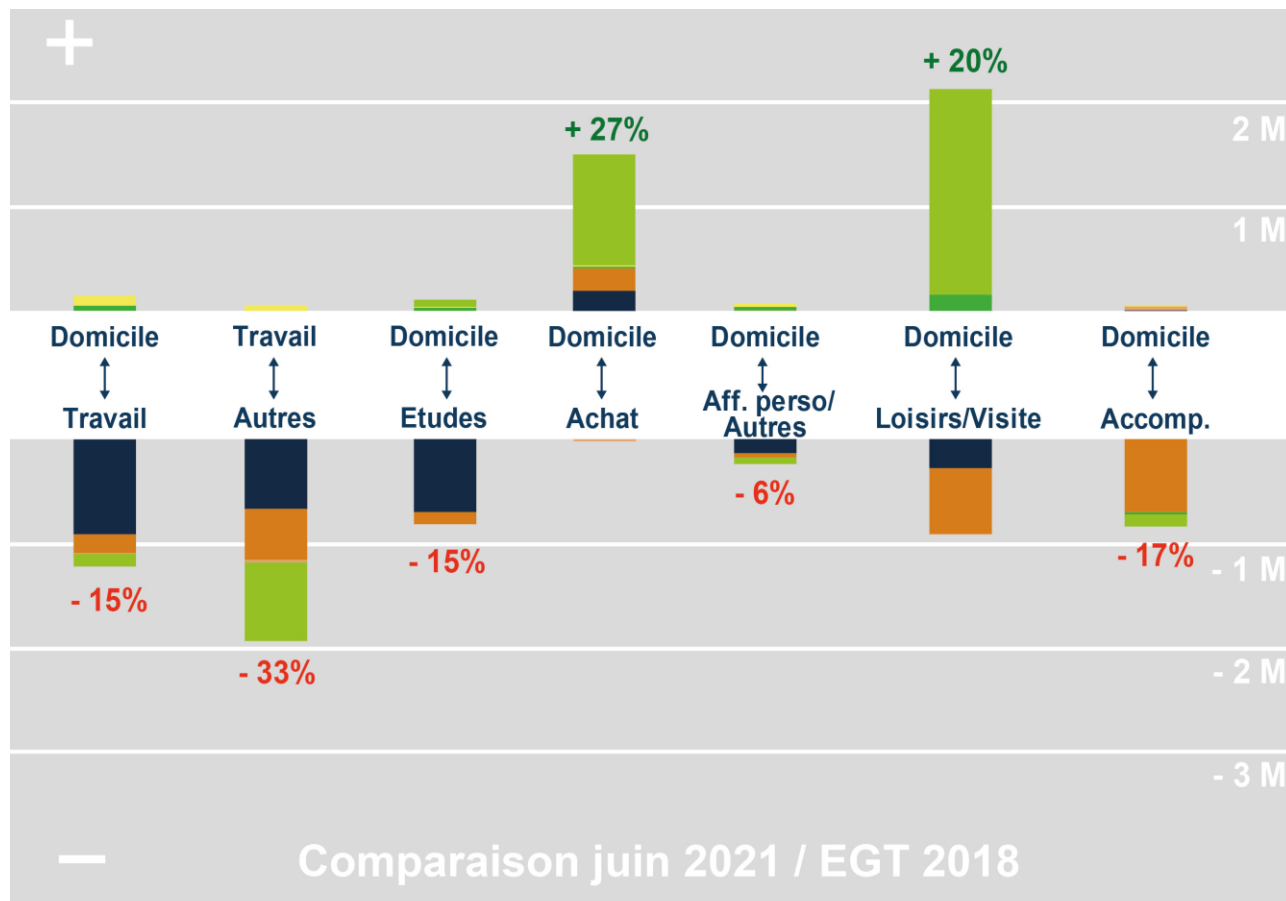
Un mode de plus en plus urbain :

- 44% de Parisiens parmi les utilisateurs (28% en 2018)

Motifs des déplacements à vélo en juin 2021



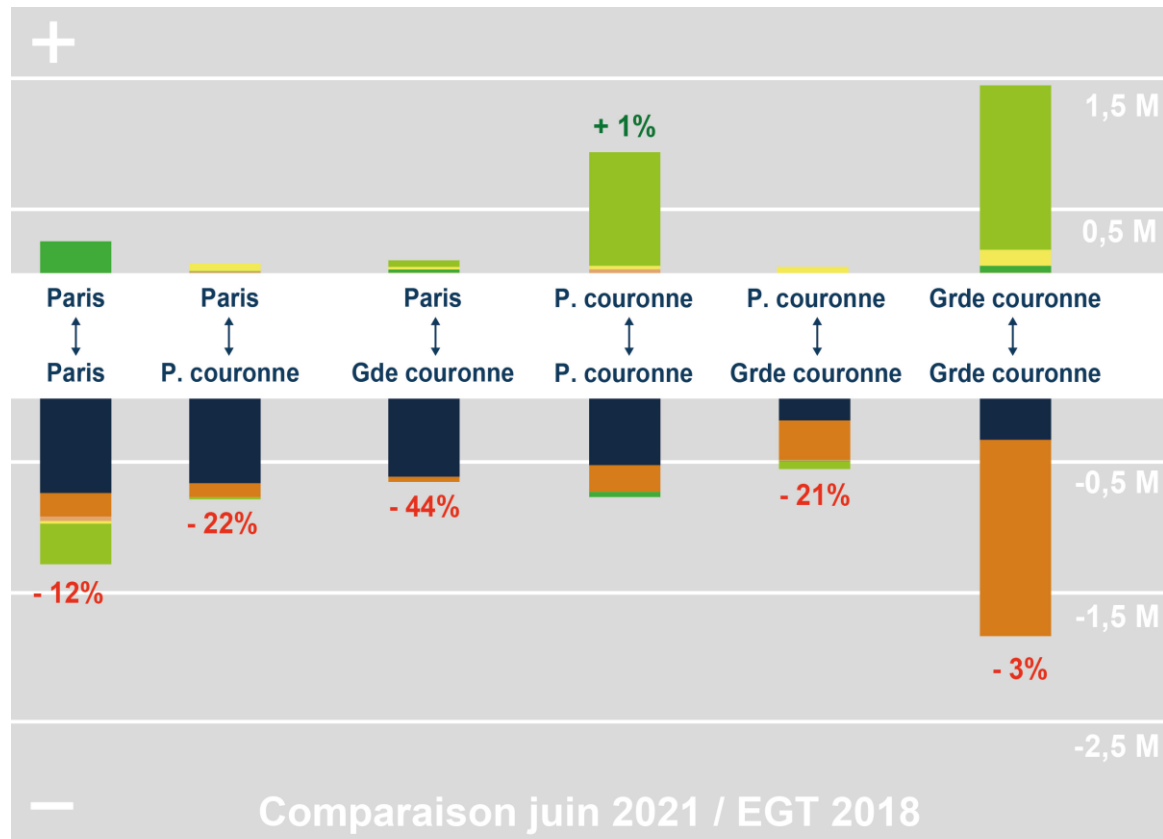
L'évolution de l'usage des modes est principalement liée aux évolutions des motifs de déplacements, peu à un report entre modes



- Marche
- 2 roues motorisées
- Voiture
- Vélo
- Transports collectifs
- Autres

- Les déplacements pour loisirs et achats sont nettement repartis en hausse, notamment via la marche.
- Malgré le déconfinement, on n'observe pas pour l'instant de reprise des déplacements TC pour le motif domicile <-> travail : l'impact du télétravail reste substantiel.

Des déplacements qui restent inférieurs à la situation pré-Covid, à part pour la marche.



- Marche
- Vélo
- 2 roues motorisées
- Transports collectifs
- Voiture
- Autres

- Dans Paris, la diminution des déplacements pour le travail induit une baisse des déplacements en transports collectifs. La baisse des déplacements réalisés à la pause déjeuner, des déplacements de loisirs ou pour motifs personnels conduit à une diminution de la marche.
- Entre la petite couronne / la grande couronne et Paris, la baisse des déplacements pour le travail conduit à une forte diminution des déplacements en transports collectifs.
- Si l'on observe un retour à la hausse du vélo à Paris et en grande couronne, il n'y a en revanche pas d'évolution perceptible en petite couronne.
- A Paris, la marche reste à un niveau inférieur à celui de l'EGT 2018 : c'est néanmoins compensé par l'augmentation des déplacements à vélo.
- En grande couronne, mais aussi en petite couronne, la voiture baisse fortement en part modale et en volume.