

Enquête globale transport

La mobilité en Île-de-France

Département 91

L'Essonne

L'Enquête Globale Transport « H2020 » a été réalisée entre janvier 2018 et mars 2020. Elle est pilotée par Île-de-France Mobilités et co-financée par la DRIEAT. 4 765 ménages franciliens (soit 9 926 individus de cinq ans ou plus) ont répondu à un questionnaire détaillé sur leurs déplacements réalisés la veille de l'enquête.

Cette fiche présente les principaux résultats de l'EGT H2020, concernant la mobilité des Franciliens résidant en Essonne (1 087 individus y habitant ont été interrogés) ainsi que les déplacements en lien avec ce territoire.

Données de cadrage

Population et emplois

	Essonne	Île-de-France
Population totale	1 296 641	12 213 447
Population active*	632 217	6 125 543
Nombre d'emplois	484 715	6 375 381
Taux de chômage	6,5%	7,2%

*Nombre de personnes actives de 15 à 64 ans Source : INSEE – RP 2018

Équipement des ménages

Le parc automobile des ménages résidant en Essonne a augmenté de 2% entre 2010 et 2020. En revanche la part des ménages motorisés a diminué, de même que celle des ménages disposant de plusieurs voitures.

Voitures	2010	2020
Parc automobile (en milliers)	625	636
Part des ménages non motorisés	13,0%	16,8%
Part des ménages motorisés	87,0%	83,2%
Part des ménages multi motorisés	40,5%	34,7%
Nombre moyen de voitures par individu ayant le permis de conduire (permis B)	0,87	0,83



Part de la population abonnée aux **transports collectifs** :
Essonne **34%** Grande couronne **34%** Île-de-France **42%**

Deux-roues motorisés	2020
Parc automobile (en milliers)	35
Part des ménages équipés	6,0%
Nombre de deux-roues motorisés par individu ayant le permis de conduire (permis A)	0,30
Vélos (pour les personnes de plus de 10 ans)	2020
Parc vélos (en milliers)	496
Part des ménages possédant au moins un vélo	51,9%

Afin de mieux connaître les comportements de mobilité des habitants de l'Essonne, le département a été découpé en 13 secteurs. L'arrêt prématuré de l'enquête à la veille du confinement en mars 2020 n'a toutefois pas permis de calculer des indicateurs de mobilité pertinents à l'échelle de ces secteurs : seul le niveau agrégé est ici présenté.

La mobilité individuelle des habitants de l'Essonne

Avec 3,49 déplacements par personne et par jour, la mobilité des Essonnais est plus faible que la moyenne régionale (3,75). 54% des déplacements sont réalisés en voiture, 31% des déplacements se

font à pied ou à vélo, et 14% en transports collectifs. Cette répartition modale diffère de celle de l'Île-de-France avec notamment une part plus importante dévolue à la voiture.

Part des personnes ne s'étant pas déplacées le jour de l'enquête :

Essonne **8,0%** Grande couronne **8,4%** Île-de-France **7,3%**

Durées moyennes de déplacement, en minutes

(selon le lieu de résidence*)

	Essonne	Île-de-France
Transports collectifs	60 min	49 min
Voiture	26 min	25 min
Deux-roues motorisé	41 min	25 min
Vélo	16 min	19 min
Marche	14 min	12 min

* Pour les déplacements internes à l'Île-de-France

Portées moyennes par déplacement, en km

(selon le lieu de résidence*)

	Essonne	Île-de-France
Transports collectifs	14,2 km	11,1 km
Voiture	7,6 km	7,5 km
Deux-roues motorisé	14,3 km	7,1 km
Vélo	2,1 km	2,8 km
Marche	0,5 km	0,6 km

* Distance à vol d'oiseau pour les déplacements internes à l'Île-de-France

La **durée quotidienne** de déplacements des habitants de l'Essonne âgés de 5 ans et plus est de **1 heure et 42 minutes**.

Les flux de déplacements

Volume de déplacements journaliers, tous modes

73% des déplacements en lien avec L'Essonne sont des déplacements internes au département. Viennent ensuite les déplacements en lien avec Paris

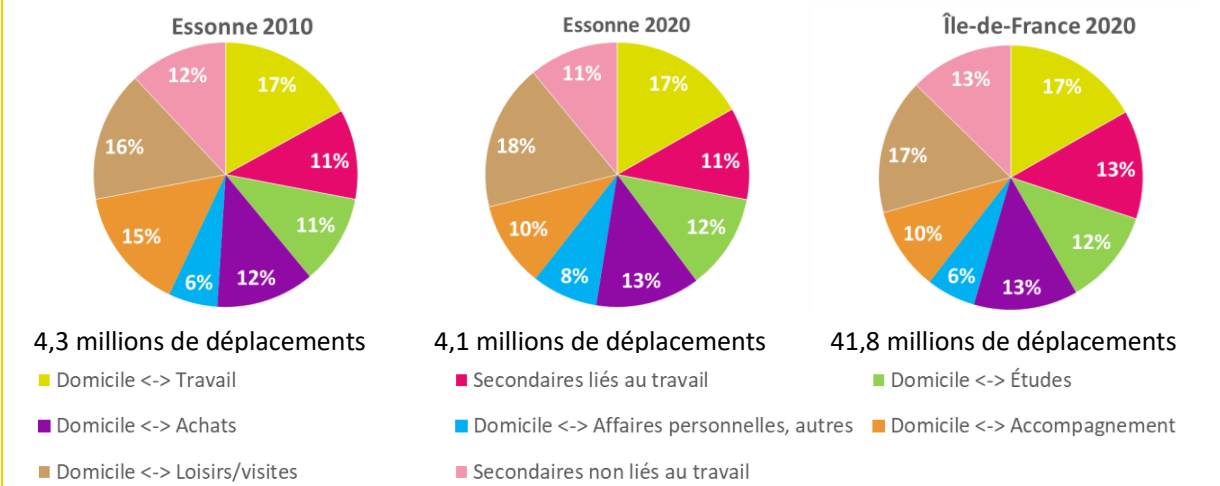
et le Val-de-Marne. L'Essonne est un département dit émetteur de déplacements : le matin, il émet 1,5 fois plus de déplacements qu'il n'en reçoit.

Motifs de déplacements des habitants de l'Essonne

Entre 2010 et 2020, en Essonne, les parts de déplacements pour motifs obligés (déplacements dont l'une des extrémités est associée au travail ou aux études) sont restées stables. La part des

déplacements liés aux loisirs a légèrement augmenté. Les déplacements pour accompagnement ont aussi vu leur part diminuer.

Déplacements quotidiens par motifs



Modes et motifs de déplacements des habitants de l'Essonne

En Essonne, la voiture est le mode de transport le plus utilisé quel que soit le motif, à l'exception des

déplacements domicile-études : la marche et les transports collectifs sont alors majoritaires.

Répartition des déplacements par mode

selon les motifs

