

Les cahiers de l'Enquête Globale de Transport

Mars 2007 - n°9/94

9

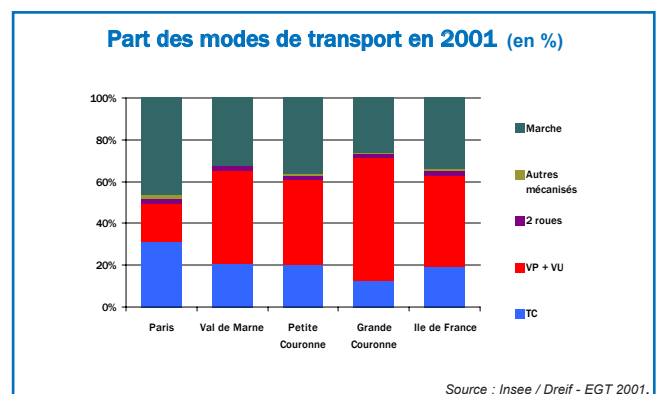
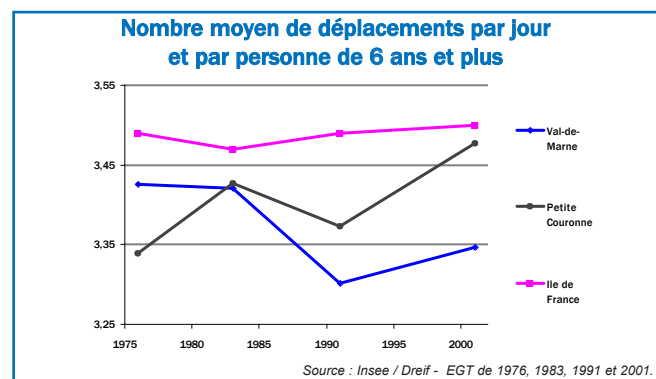
La mobilité dans le Val-de-Marne

Christine Couderc - DREIF

Ce fascicule décrit la mobilité dans le Val-de-Marne. Il s'intègre dans une série où les huit départements d'Ile-de-France sont représentés. Cette série vient compléter la brochure "Les déplacements des Franciliens en 2001 - 2002" qui offre une vision plus synthétique de la mobilité régionale. La stabilité de la mobilité francilienne sur les vingt-cinq dernières années masque en effet des disparités concernant notamment la zone de résidence. Chaque département possède donc ses propres caractéristiques qu'il est utile de détailler. La mobilité individuelle est, par exemple, dans le Val-de-Marne bien inférieure à celle de la Petite Couronne ou de la région. Par rapport aux autres résidents de la Petite Couronne, ceux du Val-de-Marne se déplacent davantage en voiture mais délaissent la marche. Ils figurent d'ailleurs les ménages les mieux équipés en automobile de cette zone.

Mobilité quotidienne

Depuis 1976, la mobilité diminue fortement dans le Val-de-Marne en dépit d'une remontée amorcée en 1991. Elle s'établit en 2001 à 3,35 déplacements par jour et par personne de six ans et plus. Alors qu'en 1976, la mobilité des Val-de-Marnais était au-dessus de la moyenne de la Petite Couronne, ils se sont, depuis 1983, laissés distancer. Sur la même période, la mobilité a peu varié en Île de France. En 2001, la part des déplacements des habitants du Val-de-Marne en véhicule particulier est supérieure à celle de la Petite Couronne (45 % contre 41 %). En revanche, les Val-de-Marnais marchent moins que les habitants des autres départements de la Petite Couronne : ils sont seulement 32 % à se déplacer à pied contre 38 % pour les Alto-Séquanais et les Séquano-Dyonisiens. La part modale des transports en commun (21 %) est très proche, voire légèrement supérieure à celle de la Petite Couronne.



Les déplacements géographiques des résidents

En 2001, les habitants du Val-de-Marne réalisent, tous modes confondus, plus de 3,7 millions de déplacements quotidiens dont 1,7 millions sont effectués en automobile et 0,8 million en transports en commun. Près de sept déplacements sur dix sont internes au département. Plus des deux tiers des déplacements automobiles s'effectuent dans les limites du département : cette proportion n'a cessé de progresser depuis 1976. Bien qu'en vingt-cinq ans, la part des échanges ait diminué, Paris reste la destination privilégiée des Val-de-Marnais qui s'y rendent essentiellement par les transports en commun mais aussi en voiture. Les liaisons avec les autres départements de la Petite couronne sont de plus en plus fréquentes : elles représentent un déplacement automobile sur dix et un peu plus d'un sur sept en transports en commun. Quel que soit le mode de transport, les échanges avec la Grande Couronne, relativement peu nombreux, tendent à se raréfier.

Flux de déplacements effectués tous modes confondus (mécanisés et marche) selon la zone de résidence et le type de liaison

LIAISON	1976	1983	1991	2001
Volume	3 726	3 564	3 561	3 750
Interne (94)	68,9%	66,0%	67,9%	68,0%
avec Paris	15,6%	15,2%	14,6%	14,8%
avec PC	4,0%	5,8%	6,7%	7,5%
avec GC	2,6%	3,0%	3,8%	3,3%
Hors 94 (*)	8,5%	9,4%	6,6%	5,7%
Hors IdF	0,4%	0,5%	0,4%	0,6%
Ensemble	100,0%	100,0%	100,0%	100,0%

Unité : volume de déplacements (en milliers) et répartition (en %).
(* Hors 94 signifie que ni l'origine ni la destination du déplacement ne sont dans le Val-de-Marne)

Source : Insee / Dreif - EGT de 1976, 1983, 1991 et 2001.

Flux de déplacements effectués en voitures (VP + VU) selon la zone de résidence et le type de liaison

LIAISON	1976	1983	1991	2001
Volume	1 162	1 396	1 671	1 675
Interne (94)	64,4%	66,0%	66,8%	67,1%
avec Paris	14,5%	11,4%	11,2%	10,9%
avec PC	6,3%	8,0%	8,7%	9,8%
avec GC	6,7%	6,0%	7,0%	6,3%
Hors 94 (*)	7,1%	7,7%	5,8%	5,1%
Hors IdF	0,9%	0,9%	0,5%	0,8%
Ensemble	100,0%	100,0%	100,0%	100,0%

Flux de déplacements en transports en commun selon la zone de résidence et le type de liaison

LIAISON	1976	1983	1991	2001
Volume	726	709	694	783
Interne (94)	31,6%	25,0%	35,5%	33,6%
avec Paris	52,3%	51,2%	44,0%	44,1%
avec PC	7,9%	11,1%	11,1%	13,5%
avec GC	1,7%	3,1%	2,3%	2,2%
Hors 94 (*)	6,0%	9,2%	6,6%	5,9%
Hors IdF	0,5%	0,4%	0,5%	0,7%
Ensemble	100,0%	100,0%	100,0%	100,0%

Unité : volume de déplacements (en milliers) et répartition (en %).
(* Hors 94 signifie que ni l'origine ni la destination du déplacement ne sont dans le Val-de-Marne)

Source : Insee / Dreif - EGT de 1976, 1983, 1991 et 2001.

Les durées des déplacements des résidents

Tous modes confondus, la durée moyenne d'un déplacement ne varie guère en fonction de la zone de résidence. En revanche, si l'on ne s'intéresse qu'aux modes de transports mécanisés, un habitant du Val-de-Marne passe en moyenne moins de temps qu'un parisien mais plus de temps que les résidents de la Grande Couronne pour effectuer un déplacement. Cependant, il faut noter qu'à l'instar des autres habitants de la petite couronne, 21 % des déplacements des Val-de-Marnais se font en transports en commun or, le temps moyen d'un déplacement en transport en commun est deux fois plus élevé que celui d'un déplacement en véhicule particulier.

Durées de déplacements effectués tous modes confondus selon la zone de résidence

RESIDENCE	1976	1983	1991	2001
Val de Marne	22	22	24	25
Paris	22	22	24	24
Petite Couronne	23	23	24	24
Grande Couronne	21	22	23	24
Ensemble	22	22	24	24

Durées de déplacements effectués en modes mécanisés selon la zone de résidence

RESIDENCE	1976	1983	1991	2001
Val de Marne	30	29	28	30
Paris	31	30	32	32
Petite Couronne	30	29	31	30
Grande Couronne	27	26	27	27
Ensemble	29	28	29	29

Unité : durées des déplacements (en minutes)
Source : Insee / Dreif - EGT de 1976, 1983, 1991 et 2001

Les portées des déplacements des résidents

Depuis vingt-cinq ans, la distance moyenne parcourue lors d'un déplacement a augmenté quelle que soit la zone de résidence. Cependant, la distance moyenne parcourue, tous modes confondus, par un habitant du Val-de-Marne s'est accrue de 0,9 km, soit 0,2 km de plus que la Petite Couronne. En 2001, tous modes confondus, le trajet d'un Val-de-Marnais est supérieur de 1,1 km à celui d'un parisien et inférieur de 2,3 km à celui d'un habitant de la Grande Couronne. En outre, la distance parcourue en modes mécanisés par les habitants du Val-de-Marne a, en vingt-cinq ans, crû de façon très modérée.

Portées de déplacements effectués tous modes confondus selon la zone de résidence

RESIDENCE	1976	1983	1991	2001
Val de Marne	3,5	3,9	4,2	4,4
Paris	2,5	2,8	3,0	3,3
Petite Couronne	3,4	3,7	4,0	4,1
Grande Couronne	4,9	5,4	6,1	6,7
Ensemble	3,7	4,1	4,7	5,0

Portées de déplacements effectués en modes mécanisés selon la zone de résidence

RESIDENCE	1976	1983	1991	2001
Val de Marne	5,8	6,0	6,0	6,1
Paris	4,7	4,9	5,2	5,3
Petite Couronne	5,6	5,7	6,0	5,9
Grande Couronne	7,3	7,6	8,0	8,5
Ensemble	6,1	6,3	6,8	7,1

Unité : portées des déplacements (en kilomètres)
Source : Insee / Dreif - EGT de 1976, 1983, 1991 et 2001.

Les motifs des déplacements des résidents

Les résidents du Val-de-Marne effectuent à peine plus de déplacements qu'il y a vingt-cinq ans, mais la structure par motifs de ces derniers a changé. La part des trajets accomplis pour se rendre sur son lieu de travail a diminué en dépit d'une légère hausse de ceux réalisés pour affaires professionnelles. En revanche, les enfants scolarisés et les étudiants se déplacent davantage que par le passé pour rejoindre leur lieu d'études. Parmi les motifs "non contraints", la part des achats n'a cessé de baisser à la différence de celle pour affaires personnelles (santé, accompagnement...) qui demeure en constante augmentation. Les loisirs sont également en hausse depuis 1976, même s'ils étaient en proportion mieux représentés en 1991 qu'en 2001.

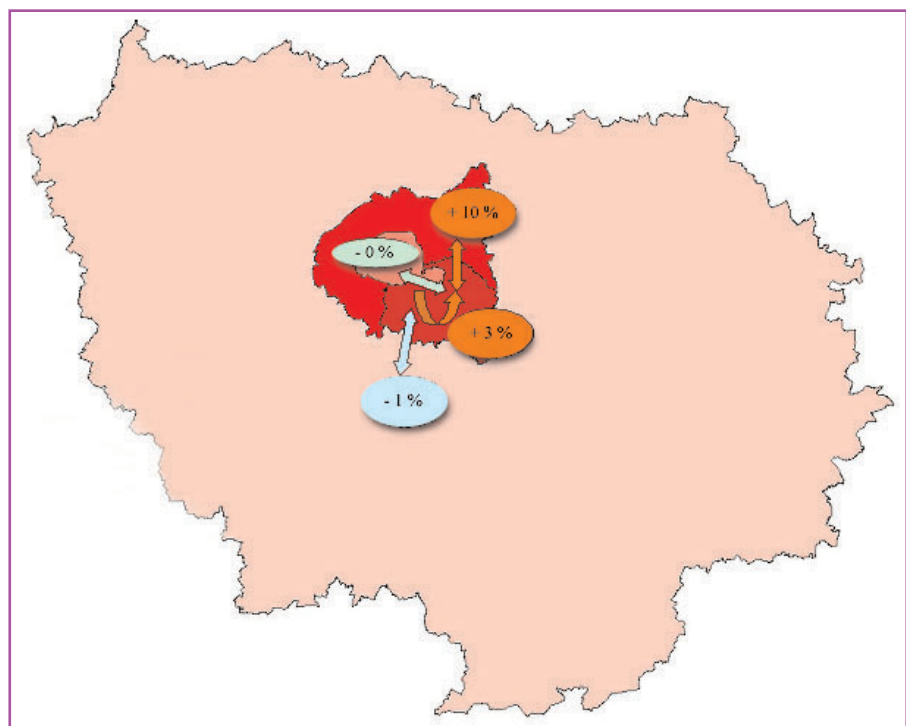
Motifs des déplacements effectués tous modes confondus
selon la zone de résidence

MOTIFS	1976	1983	1991	2001
Ensemble	3 726	3 564	3 561	3 750
Retour domicile	1 471	1 343	1 426	1 550
Hors retour dom.	2 255	2 221	2 135	2 200
Travail	28,6	24,7	24,1	23,6
Affaires prof.	6,5	9,2	8,7	6,9
Activités scolaires	12,3	12,0	12,2	13,6
Loisirs	12,0	14,4	16,6	15,1
Achats	18,3	16,9	15,8	15,3
Affaires perso.	22,3	22,8	22,6	25,6
Ensemble	100,0	100,0	100,0	100,0

Unité : Nombre de déplacements (en milliers) et répartition (en %)
(*) : La répartition des déplacements par motif a été calculée par rapport au total des déplacements hors retour au domicile.
Source : Insee / Dreif - EGT de 1976, 1983, 1991 et 2001.

Les déplacements en provenance ou à destination du Val-de-Marne

Évolution du nombre de déplacement selon la zone d'origine ou de destination et le type de liaison entre 1991 et 2001 (en%)



Source : Insee / Dreif.
EGT de 1991 et 2001

En 2001, 4,4 millions de déplacements en provenance ou à destination du Val-de-Marne sont effectués quotidiennement, dont huit sur dix par des Val-de-Marnais. Six trajets sur dix sont réalisés dans les limites du département : cette proportion est en baisse depuis 1976. Les habitants du Val-de-Marne sont à l'origine de la quasi-totalité des déplacements internes. Ce département échange surtout avec Paris, sans toutefois négliger ses relations avec les autres départements de la Petite Couronne et la Grande Couronne. Les flux de déplacements entre Paris et le Val-de-Marne représentent plus d'une liaison sur six ; elles sont essentiellement assurées par les transports en commun. En effet, près de la moitié des déplacements en transports en commun ont la capitale pour origine ou destination et plus des trois-quarts d'entre eux sont effectués par des Val-de-Marnais. Un peu plus de la moitié des liaisons avec la petite couronne sont réalisées par des Val-de-Marnais. Aucun mode de transport n'y prédomine mais les résidents empruntent plus volontiers les transports en commun alors que les personnes extérieures privilégient la voiture. Les échanges avec la Grande Couronne représentent un déplacement sur dix : ce sont majoritairement des personnes extérieures au département qui les effectuent deux fois plus souvent en automobile qu'en transports en commun.

**Flux de déplacements effectués tous modes confondus
(mécanisés et marche)
selon la zone d'origine ou de destination
et le type de liaison**

LIAISON	Population totale			
	1976	1983	1991	2001
Volume	4 111	3 964	4 231	4 364
dont Val-de-Marne	64,5%	61,5%	60,2%	60,2%
dont Paris	18,8%	18,7%	18,1%	17,5%
dont PC	9,1%	10,5%	11,1%	11,9%
dont GC	7,1%	8,8%	10,2%	9,9%
Hors idF	0,4%	0,5%	0,5%	0,6%
Ensemble	100,0%	100,0%	100,0%	100,0%

LIAISON	Part des résidents			
	1976	1983	1991	2001
Volume	3 409	3 226	3 324	3 537
dont Val-de-Marne	96,7%	96,5%	95,0%	97,1%
dont Paris	75,5%	73,2%	67,9%	72,9%
dont PC	39,7%	50,0%	50,7%	54,3%
dont GC	32,9%	30,7%	31,2%	29,1%
Hors idF	84,4%	85,8%	67,6%	93,0%
Ensemble	82,9%	81,4%	78,6%	81,0%

Unité : volume de déplacements (en milliers) et répartition (en %)
Source : Insee / Dreif - EGT de 1976, 1983, 1991 et 2001.

**Flux de déplacements effectués en voiture (VP + VU)
selon la zone d'origine ou de destination et le type de liaison**

LIAISON	Population totale			
	1976	1983	1991	2001
Volume	1 534	1 788	2 171	2 158
dont Val-de-Marne	52,5%	54,2%	55,2%	54,1%
dont Paris	17,9%	15,7%	15,2%	13,4%
dont PC	14,2%	14,3%	13,6%	15,7%
dont GC	14,6%	15,0%	15,6%	16,1%
Hors idF	0,8%	0,8%	0,4%	0,7%
Ensemble	100,0%	100,0%	100,0%	100,0%

LIAISON	Part des résidents			
	1976	1983	1991	2001
Volume	1 079	1 287	1 574	1 590
dont Val-de-Marne	92,9%	95,1%	93,2%	96,3%
dont Paris	61,4%	56,8%	56,7%	63,4%
dont PC	33,9%	43,9%	49,4%	48,3%
dont GC	34,8%	30,9%	34,4%	30,5%
Hors idF	89,2%	83,2%	86,4%	90,8%
Ensemble	70,4%	72,0%	72,5%	73,7%

**Flux de déplacements effectués en transports en commun
selon la zone d'origine ou de destination et le type de liaison**

LIAISON	Population totale			
	1976	1983	1991	2001
Volume	835	803	869	937
dont Val-de-Marne	27,8%	22,7%	28,8%	28,5%
dont Paris	53,9%	53,7%	44,8%	46,8%
dont PC	11,8%	14,9%	16,3%	16,5%
dont GC	6,0%	8,4%	9,6%	7,6%
Hors idF	0,4%	0,3%	0,6%	0,6%
Ensemble	100,0%	100,0%	100,0%	100,0%

LIAISON	Part des résidents			
	1976	1983	1991	2001
Volume	682	643	649	737
dont Val-de-Marne	99,1%	97,2%	98,4%	98,6%
dont Paris	84,3%	84,2%	78,4%	78,6%
dont PC	57,7%	65,6%	54,7%	68,3%
dont GC	24,0%	32,7%	18,8%	24,1%
Hors idF	100,0%	100,0%	74,0%	100,0%
Ensemble	81,7%	80,1%	74,6%	78,6%

Unité : volume de déplacements (en milliers) et répartition (en %)
Source : Insee / Dreif - EGT de 1976, 1983, 1991 et 2001.

La proportion de résidents est élevée pour les motifs "non contraints" et les activités scolaires. Elle se révèle plus faible pour les motifs professionnels : les personnes extérieures au département semblent donc s'y rendre avant tout pour travailler. Mais, dans une moindre mesure, elles viennent également dans le Val-de-Marne pour leurs loisirs.

**Motifs des flux de déplacements effectués
tous modes confondus selon la zone de destination**

MOTIFS	Population totale			
	1976	1983	1991	2001
Ensemble	4 111	3 964	4 231	4 364
Retour domicile	1 685	1 568	1 703	1 841
Hors retour dom.	2 426	2 396	2 528	2 524
Travail	30,9%	26,7%	26,4%	26,4%
Affaires prof.	8,6%	10,2%	9,7%	8,6%
Activités scolaires	12,0%	11,5%	11,4%	12,7%
Loisirs	11,1%	14,8%	15,5%	14,7%
Achats	16,7%	15,6%	14,6%	14,2%
Affaires perso.	20,7%	21,2%	22,5%	23,5%
Ensemble	100,0%	100,0%	100,0%	100,0%

MOTIFS	Part des résidents			
	1976	1983	1991	2001
Ensemble	3 409	3 226	3 324	3 537
Retour domicile	1 469	1 343	1 426	1 550
Hors retour dom.	1 940	1 883	1 898	1 987
Travail	22,7%	19,1%	18,1%	18,4%
Affaires prof.	4,2%	5,7%	5,3%	4,5%
Activités scolaires	11,2%	10,9%	10,1%	11,8%
Loisirs	8,7%	11,2%	11,6%	11,0%
Achats	15,6%	14,1%	12,4%	12,7%
Affaires perso.	17,5%	17,6%	17,6%	20,4%
Ensemble	80,0%	78,6%	75,1%	78,7%

Unité : Nombre de déplacements (en milliers)
et répartition en %.

(*) : La répartition des déplacements par motif a été
calculée par rapport au total des déplacements
hors retour au domicile.

Source : Insee / Dreif - EGT de 1976, 1983, 1991 et 2001.

Cadrage démographique

Population sans double compte
(en milliers)

Val-de-Marne	1999
Population totale	1 227
Population active	617
Taux de chômage	11,8%
Moins de 20 ans	304
Plus de 65 ans	165
Ile de France	10 950

Source : Insee
Recensement de la population 1999

Population de 6 ans et plus
(en milliers)

Val-de-Marne	2001
Population totale	1 120
Population active	613
Moins de 20 ans	217
Plus de 65 ans	140
Ile de France	10 050

Source : Insee / Dreif - EGT 2001

Numéros déjà édités :

- 1 - L'impact des changements démographiques sur la mobilité régionale** - Carine Burricand, Myreille Resplandy - INSEE
- 2- Le profil des déplacements journaliers en transport en commun et voiture particulière**
Joëlle Deyfus - RATP
- 3 - Répartition géographique des déplacements**
Nguyen-Luong - IAURIF
- 4 - L'impact des modes de vie sur les déplacements**
Jérémy Courel, Alain Meyere, Dany Nguyen-Luong - IAURIF
- 5 - Les déplacements en transports collectifs en Ile-de-France**
Serge Bernard, Laurence Debrincat, Thierry Siméon - STIF
- 6 - Motorisation et usage de l'automobile en Ile-de-France**
François Bertrand - DREIF
- 7 - Les déplacements pour achats**
Carole Delaporte, Jérémy Courel - IAURIF
- 8 - Les déplacements de fin de semaine**
Alain Méyère, Jérémy Courel - IAURIF - Christine Couderc - DREIF

Les Cahiers de l'Enquête Globale de Transport ont comme objectif de diffuser les études menées par les partenaires de cette enquête sous une forme accessible à tous. Chaque étude conserve l'identité propre de son auteur. Il s'agit de contribuer à l'amélioration de nos connaissances et de nos réflexions sur la mobilité des Franciliens, en exploitant dans le détail cette enquête et en confrontant différentes approches.

L'Enquête Globale de Transport est une enquête réalisée de manière continue depuis 25 ans. Son principe est d'interroger tous les membres d'un même ménage sur les déplacements qu'ils ont effectué pendant un jour (la semaine et le week-end). Elle renseigne sur les caractéristiques des individus et sur leur comportement de mobilité (nombre de déplacements, motifs, modes de transport, etc...). Sa dernière édition date de 2001 - 2002, ce qui permet d'avoir une photographie récente de la région.

Partenaires de l'Enquête Globale de Transport :

Direction Régionale de l'Équipement d'Ile-de-France, Région Ile-de-France, Ville de Paris, Syndicat des Transports d'Ile-de-France, RATP, SNCF, Direction régionale de l'INSEE Ile-de-France, Cofiroute, Institut d'Aménagement et d'Urbanisme de la Région Ile-de-France

Comité de rédaction :

Christine Couderc, François Bertrand, (DREIF) ;
Jean-Raymond Fradin (Région Ile-de-France) ;
Virginie Cabaret, François Prochasson, Erwan Segalou (Ville de Paris) ;
Laurence Debrincat, Serge Bernard (STIF) ;
Nathalie Arts, Joëlle Dreyfus (RATP) ;
Vincent Dedecker, Eric Thomas (SNCF) ;
Laurence Jaluzot (DR-INSEE) ;
Jean Delons, Melvin Gaillac (Cofiroute) ;
Jérémy Courel, Alain Méyère, Dany Nguyen-Luong (IAURIF).

Maquette, mise en page : Gilbert Caviglioli (DREIF-DIT-AEGE)

Édition et diffusion : DREIF

Ce cahier est disponible dans la rubrique "Enquête Globale de Transports"

<http://www.ile-de-france.equipement.gouv.fr>