

Les cahiers de l'Enquête Globale de Transport

Mars 2007 - n°9/92

9

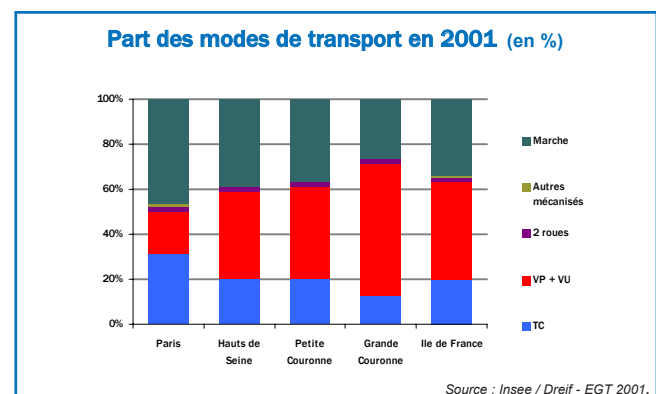
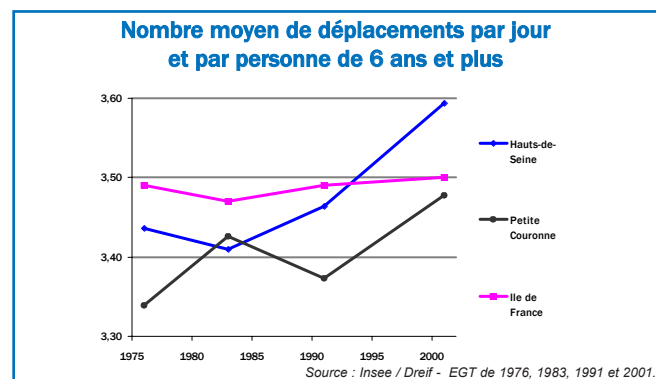
La mobilité dans les Hauts-de-Seine

Christine Couderc - DREIF

Ce fascicule décrit la mobilité dans les Hauts-de-Seine. Il s'intègre dans une série où les huit départements d'Île de France sont représentés. Cette série vient compléter la brochure "Les déplacements des Franciliens en 2001 - 2002" qui offre une vision plus synthétique de la mobilité régionale. La stabilité de la mobilité francilienne sur les vingt-cinq dernières années masque en effet des disparités concernant notamment la zone de résidence. Chaque département possède donc ses propres caractéristiques qu'il est utile de détailler. Les Hauts-de-Seine affichent, par exemple, une mobilité bien supérieure à celle la Petite Couronne ou de la région. Par rapport aux autres résidents de la Petite Couronne, ceux des Hauts-de-Seine marchent plus volontiers et utilisent moins la voiture.

Mobilité quotidienne

En dépit d'un léger fléchissement en 1983, la mobilité a depuis vingt-cinq ans fortement augmenté dans les Hauts-de-Seine. Elle s'établit en 2001 à 3,59 déplacements par jour et par personne de six ans et plus. Les Hauts-de-Seinais sont beaucoup plus mobiles que les autres habitants de la Petite Couronne. Sur la même période, la mobilité a peu varié en Île de France. En 2001, les parts des déplacements des habitants des Hauts-de-Seine comme ceux de la Petite Couronne se répartissent équitablement entre la voiture (38 %) et la marche à pied (38 %). Avec 21 % les transports en commun représentent également une part de marché importante. Néanmoins, les résidents de ce département ont tendance à moins utiliser la voiture et à marcher plus fréquemment que les autres résidents de la Petite Couronne.



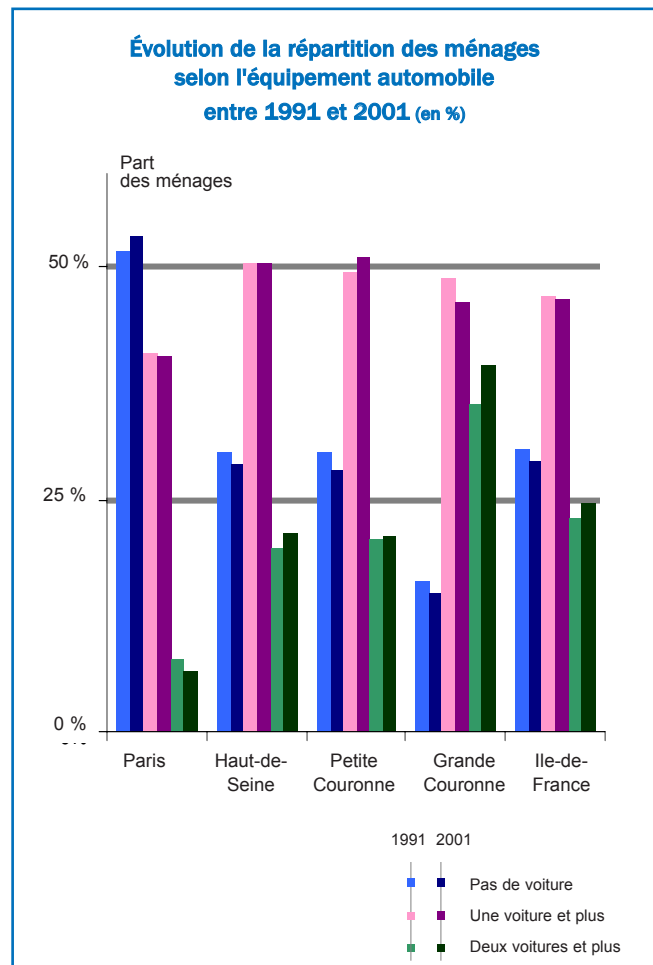
Motorisation des ménages

En 2001, le parc automobile des Hauts-de-Seine compte près de 600 000 véhicules. En vingt-cinq ans, le nombre de véhicules a été multiplié par 1,4 dans le département. Cette augmentation similaire à celle de la Petite Couronne reste modérée par rapport à la moyenne francilienne tirée par la Grande Couronne dont le parc a doublé. En 2001, près d'un ménage sur trois n'a pas de voiture et un ménage sur cinq en possède au moins deux. Cependant, si le nombre moyen de véhicules par ménage est très voisin de celui de la Petite Couronne, le nombre moyen de véhicules par individu est en comparaison un peu plus élevé : 0,41 pour les Hauts-de-Seine contre 0,39 pour la Petite Couronne.

Parc automobile à la disposition des ménages

Hauts-de-Seine	1976	1983	1991	2001
Parc automobile	405	507	562	587
Nombre moyen de véhicules par ménage	0,73	0,88	0,93	0,95
Nombre moyen de véhicules par individu	0,31	0,37	0,41	0,41
<i>Nombre moyen de véhicules par ménage en petite couronne</i>				
	0,76	0,88	0,94	0,96
Parc d'Ile de France	2 849	3 459	4 071	4 598

Unité : véhicules particuliers et véhicules utilitaires (en milliers)
(*): Le calcul du nombre de véhicules par individu comprend les enfants de moins de six ans.
Source : Insee / Dreif - EGT 2001.



Source : Insee / Dreif
EGT de 1991 et 2001.

Les déplacements géographiques des résidents

En 2001, les habitants des Hauts-de-Seine réalisent, tous modes confondus, plus de 4,7 millions de déplacements quotidiens dont 1,8 millions sont effectués en automobile et 1 million en transports en commun. Deux tiers de ces déplacements sont internes au département : ils représentent près de six déplacements en automobile sur dix et près de quatre sur dix en transports en commun. Bien que la part des échanges ait diminué depuis 1976, Paris reste la destination privilégiée des Alto-Séquanais qui s'y rendent essentiellement par les transports en commun mais aussi en voiture. Les liaisons avec la Grande couronne se font principalement en automobile : elles totalisent un peu plus d'un déplacement en automobile sur dix contre un sur vingt pour les transports en commun.

Flux de déplacements effectués tous modes confondus (mécanisés et marche) selon la zone de résidence et le type de liaison

LIAISON	1976	1983	1991	2001
Volume	4 142	4 277	4 403	4 720
Interne (92)	64,6%	66,1%	62,9%	66,3%
avec Paris	18,2%	18,2%	17,2%	16,5%
avec PC	2,9%	3,0%	3,6%	3,4%
avec GC	5,0%	5,2%	6,7%	6,0%
Hors 92 (*)	8,7%	7,0%	9,1%	7,1%
Hors IdF	0,6%	0,6%	0,6%	0,8%
Ensemble	100,0%	100,0%	100,0%	100,0%

Unité : volume de déplacements (en milliers) et répartition (en %)
(* Hors 92 signifie que ni l'origine ni la destination du déplacement ne sont dans les Hauts-de-Seine.)

Source : Insee / Dreif - EGT de 1976, 1983, 1991 et 2001.

Flux de déplacements effectués en voitures (VP + VU) selon la zone de résidence

LIAISON	1976	1983	1991	2001
Volume	1 387	1 584	1 709	1 794
Interne (92)	53,4%	56,8%	54,3%	57,8%
avec Paris	20,3%	18,6%	16,6%	15,6%
avec PC	5,0%	5,4%	5,2%	6,0%
avec GC	9,9%	11,1%	13,0%	11,9%
Hors 92 (*)	10,0%	7,2%	9,6%	7,6%
Hors IdF	1,4%	1,0%	1,2%	1,1%
Ensemble	100,0%	100,0%	100,0%	100,0%

Flux de déplacements en transports en commun selon la zone de résidence et le type de liaison

LIAISON	1976	1983	1991	2001
Volume	786	915	921	969
Interne (92)	31,5%	37,1%	33,7%	39,2%
avec Paris	53,0%	47,7%	46,8%	45,8%
avec PC	3,5%	4,0%	6,3%	4,3%
avec GC	5,8%	4,2%	6,2%	4,8%
Hors 92 (*)	5,6%	6,3%	6,5%	4,9%
Hors IdF	0,6%	0,7%	0,5%	1,1%
Ensemble	100,0%	100,0%	100,0%	100,0%

Unité : volume de déplacements (en milliers) et répartition (en %)
(* Hors 92 signifie que ni l'origine ni la destination du déplacement ne sont dans les Hauts-de-Seine.)

Source : Insee / Dreif - EGT de 1976, 1983, 1991 et 2001.

Les durées des déplacements des résidents

Tous modes confondus, la durée moyenne d'un déplacement ne varie guère en fonction de la zone de résidence. En revanche, si l'on ne s'intéresse qu'aux modes de transports mécanisés, un habitant des Hauts-de-Seine passe en moyenne moins de temps qu'un parisien mais plus de temps que les résidents de la Grande Couronne pour effectuer un déplacement. Cependant, il faut noter qu'à l'instar des autres habitants de la petite couronne, 21 % des déplacements des Alto-Séquanais se font en transports en commun or, le temps moyen d'un déplacement en transport en commun est deux fois plus élevé que celui d'un déplacement en véhicule particulier.

Durées de déplacements effectués tous modes confondus selon la zone de résidence

RESIDENCE	1976	1983	1991	2001
Hauts de Seine	21	22	24	24
Paris	22	22	24	24
Petite Couronne	23	23	24	24
Grande Couronne	21	22	23	24
Ensemble	22	22	24	24

Durées de déplacements effectués en modes mécanisés selon la zone de résidence

RESIDENCE	1976	1983	1991	2001
Hauts de Seine	28	28	31	29
Paris	31	30	32	32
Petite Couronne	30	29	31	30
Grande Couronne	27	26	27	27
Ensemble	29	28	29	29

Unité : durées des déplacements (en minutes)
Source : Insee / Dreif - EGT de 1976, 1983, 1991 et 2001

Les portées des déplacements des résidents

Depuis vingt cinq ans, la distance moyenne parcourue lors d'un déplacement a augmenté quelle que soit la zone de résidence. Cependant, la distance moyenne parcourue, tous modes confondus, par un habitant des Hauts-de-Seine s'est accrue de 0,5 km seulement contre 0,8 km pour un parisien et 1,8 km pour un habitant de la Grande Couronne. Elle est également moins élevée que pour l'ensemble de la Petite Couronne. En outre, par les modes mécanisés, la longueur d'un trajet effectué par un résident de ce département, est en 2001, beaucoup plus proche de celle d'un parisien que des résidents des autres départements de la Petite Couronne. En vingt-cinq ans, en dépit d'une légère hausse en 1991, la distance moyenne parcourue quotidiennement par les Alto-Séquanais en modes mécanisés n'a que modérément évolué.

Portées de déplacements effectués tous modes confondus selon la zone de résidence

RESIDENCE	1976	1983	1991	2001
Hauts de Seine	3,2	3,5	3,7	3,7
Paris	2,5	2,8	3,0	3,3
Petite Couronne	3,4	3,7	4,0	4,1
Grande Couronne	4,9	5,4	6,1	6,7
Ensemble	3,7	4,1	4,7	5,0

Portées de déplacements effectués en modes mécanisés selon la zone de résidence

RESIDENCE	1976	1983	1991	2001
Hauts de Seine	5,0	5,2	5,6	5,4
Paris	4,7	4,9	5,2	5,3
Petite Couronne	5,6	5,7	6,0	5,9
Grande Couronne	7,3	7,6	8,0	8,5
Ensemble	6,1	6,3	6,8	7,1

Unité : portées des déplacements (en kilomètres)
Source : Insee / Dreif - EGT de 1976, 1983, 1991 et 2001.

Les motifs des déplacements des résidents

Les résidents des Hauts-de-Seine se déplacent davantage qu'il y a vingt-cinq ans, mais plus pour les mêmes raisons. En proportion, moins de déplacements sont effectués pour se rendre sur son lieu de travail habituel alors que ceux réalisés pour affaires professionnelles sont restés stables. Les loisirs motivent davantage de déplacements tandis que ceux consacrés aux achats ont diminué.

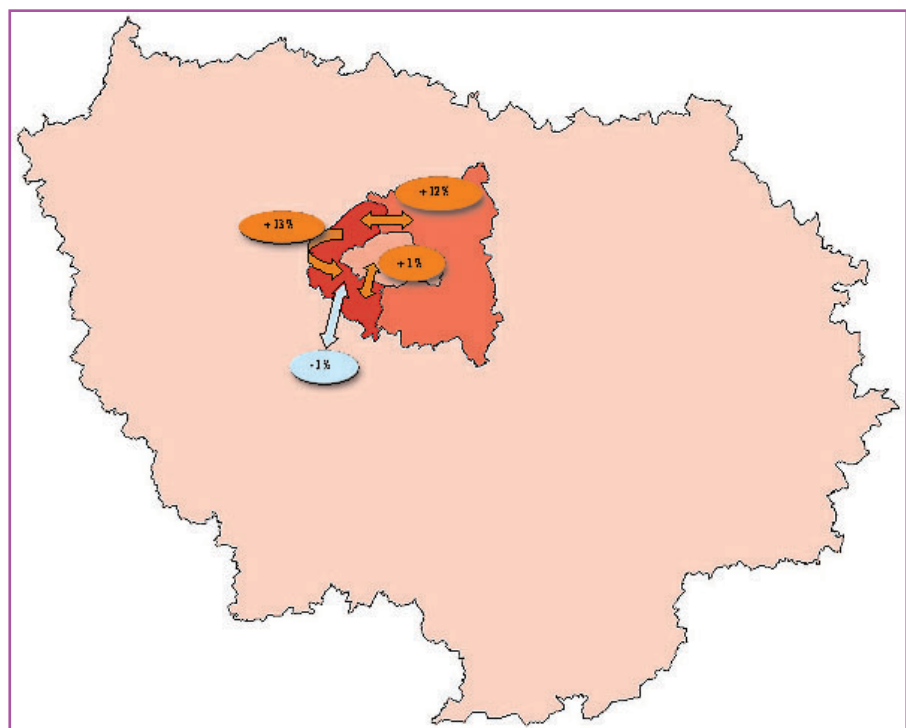
Motifs des déplacements effectués tous modes confondus
selon la zone de résidence

MOTIFS	Population totale			
	1976	1983	1991	2001
Ensemble	4 142	4 277	4 403	4 720
Retour domicile	1 632	1 706	1 711	1 882
Hors retour dom.	2 510	2 571	2 691	2 838
Travail	29,7%	26,6%	24,4%	24,1%
Affaires prof.	8,6%	9,1%	8,8%	8,5%
Activités scolaires	9,9%	112,7%	11,4%	11,9%
Loisirs	13,1%	13,5%	18,0%	17,3%
Achats	18,0%	15,6%	16,2%	15,8%
Affaires perso.	20,6%	222,6%	21,1%	22,3%
Ensemble	100,0%	100,0%	100,0%	100,0%

Unité : Nombre de déplacements (en milliers) et répartition (en %)
(*) : La répartition des déplacements par motif a été calculée par rapport au total des déplacements hors retour au domicile.
Source : Insee / Dreif - EGT de 1976, 1983, 1991 et 2001.

Les déplacements en provenance ou à destination des Hauts-de-Seine

Évolution du nombre de déplacement selon la zone d'origine ou de destination
et le type de liaison entre 1991 et 2001 (en%)



Source : Insee / Dreif.
EGT de 1991 et 2001

En 2001, plus de 6 millions de déplacements en provenance ou à destination des Hauts-de-Seine sont effectués quotidiennement, dont un peu plus de sept sur dix par des Alto-Séquanais. Plus de la moitié de ces trajets sont réalisés dans les limites du département et, malgré une baisse en 1991, cette proportion a peu varié depuis 1976. Les habitants des Hauts-de-Seine sont à l'origine de la plupart des déplacements internes. Le département échange surtout avec Paris et dans une moindre mesure avec la Grande Couronne. Un déplacement sur cinq trouve son origine ou sa destination dans Paris. Mais, si l'on ne s'intéresse qu'aux seuls transports en commun, cette proportion, en dépit d'une baisse amorcée depuis 1976, est deux fois plus importante : les résidents réalisent près des deux-tiers de ces trajets. Les échanges avec la Grande Couronne représentent un déplacement sur six : ce sont majoritairement des personnes extérieures au département qui les effectuent deux fois plus souvent en automobile qu'en transports en commun. Que ce soit en voiture ou par les transports en commun, les personnes extérieures au département sont également plus nombreuses à se rendre dans les Hauts-de-Seine que le contraire. Cependant, avec 27 % de déplacements réalisés par des non-résidents, les Hauts-de-Seine est après Paris le département le plus fréquenté d'Ile-de-France.

**Flux de déplacements effectués tous modes confondus
(mécanisés et marche)
selon la zone d'origine ou de destination
et le type de liaison**

LIAISON	Population totale			
	1976	1983	1991	2001
Volume	5 092	5 363	5 571	6 028
dont Hauts-de-Seine	56,7%	56,6%	53,0%	55,5%
dont Paris	23,3%	23,0%	22,7%	21,2%
dont PC	6,5%	6,9%	7,3%	7,6%
dont GC	12,9%	13,0%	16,4%	15,0%
Hors idF	0,6%	0,5%	0,6%	0,7%
Ensemble	100,0%	100,0%	100,0%	100,0%

LIAISON	Part des résidents			
	1976	1983	1991	2001
Volume	3 782	3 978	4 004	4 387
dont Hauts-de-Seine	92,7%	93,2%	93,7%	93,5%
dont Paris	63,6%	63,0%	59,8%	60,7%
dont PC	36,3%	34,3%	38,9%	34,8%
dont GC	31,6%	31,9%	32,2%	31,5%
Hors idF	82,8%	85,8%	84,6%	92,2%
Ensemble	74,3%	74,2%	71,9%	72,8%

Unité : volume de déplacements (en milliers) et répartition (en %)
Source : Insee / Dreif - EGT de 1976, 1983, 1991 et 2001.

**Flux de déplacements effectués en voiture (VP + VU)
selon la zone d'origine ou de destination et le type de liaison**

LIAISON	Population totale			
	1976	1983	1991	2001
Volume	1 919	2 216	2 424	2 491
dont Hauts-de-Seine	42,7%	45,0%	42,3%	45,4%
dont Paris	25,4%	22,8%	21,9%	20,2%
dont PC	9,0%	9,8%	9,2%	9,9%
dont GC	21,7%	21,6%	25,5%	23,6%
Hors idF	1,3%	0,8%	1,0%	0,9%
Ensemble	100,0%	100,0%	100,0%	100,0%

LIAISON	Part des résidents			
	1976	1983	1991	2001
Volume	1 248	1 470	1 544	1 658
dont Hauts-de-Seine	90,5%	90,3%	90,6%	91,6%
dont Paris	57,9%	58,2%	53,4%	55,4%
dont PC	39,9%	39,1%	39,8%	43,8%
dont GC	33,0%	36,7%	35,8%	36,4%
Hors idF	80,3%	86,7%	84,9%	91,3%
Ensemble	65,1%	66,3%	63,7%	66,5%

**Flux de déplacements effectués en transports en commun
selon la zone d'origine ou de destination et le type de liaison**

LIAISON	Population totale			
	1976	1983	1991	2001
Volume	1 160	1 318	1 406	1 542
dont Hauts-de-Seine	22,0%	26,4%	22,5%	25,6%
dont Paris	52,3%	48,8%	47,1%	44,6%
dont PC	8,7%	9,8%	11,4%	11,9%
dont GC	16,5%	14,5%	18,6%	17,2%
Hors idF	0,4%	0,5%	0,4%	0,8%
Ensemble	100,0%	100,0%	100,0%	100,0%

LIAISON	Part des résidents			
	1976	1983	1991	2001
Volume	742	858	862	922
dont Hauts-de-Seine	97,2%	97,5%	98,3%	96,3%
dont Paris	68,7%	67,9%	65,2%	64,5%
dont PC	26,8%	28,5%	35,9%	22,8%
dont GC	23,9%	20,2%	21,9%	17,4%
Hors idF	91,7%	91,8%	82,3%	89,8%
Ensemble	64,0%	65,1%	61,3%	59,8%

Unité : volume de déplacements (en milliers) et répartition (en %)
Source : Insee / Dreif - EGT de 1976, 1983, 1991 et 2001.

Près de la moitié des déplacements pour des motifs professionnels sont réalisés par des personnes extérieures au département : il est donc attractif en terme d'emploi. Mais, dans une moindre mesure, elles viennent également dans les Hauts-de-Seine pour leurs loisirs ou pour affaires personnelles.

**Motifs des flux de déplacements effectués
tous modes confondus selon la zone de destination**

MOTIFS	Population totale			
	1976	1983	1991	2001
Ensemble	5 092	5 363	5 571	6 028
Retour domicile	2 003	2 111	2 175	2 401
Hors retour dom.	3 089	3 252	3 396	3 627
Travail	34,4%	31,9%	30,1%	30,1%
Affaires prof.	10,2%	10,5%	11,1%	9,6%
Activités scolaires	9,1%	11,0%	10,6%	10,4%
Loisirs	12,0%	13,0%	15,7%	15,6%
Achats	15,2%	13,0%	13,5%	13,3%
Affaires perso.	19,2%	20,5%	19,0%	21,0%
Ensemble	100,0%	100,0%	100,0%	100,0%

MOTIFS	Part des résidents			
	1976	1983	1991	2001
Ensemble	3 782	3 978	4 004	4 387
Retour domicile	1 627	1 706	1 711	1 882
Hors retour dom.	2 155	2 272	2 293	2 505
Travail	61,3%	59,3%	56,1%	55,6%
Affaires prof.	46,7%	48,1%	41,0%	47,6%
Activités scolaires	87,1%	89,1%	82,3%	86,9%
Loisirs	71,0%	69,4%	70,9%	70,6%
Achats	88,4%	86,8%	86,9%	87,4%
Affaires perso.	73,5%	76,6%	76,2%	76,5%
Ensemble	69,8%	69,9%	67,5%	69,1%

Unité : Nombre de déplacements (en milliers)
et répartition en %.

(*) : La répartition des déplacements par motif a été
calculée par rapport au total des déplacements
hors retour au domicile.

Source : Insee / Dreif - EGT de 1976, 1983, 1991 et 2001.

Cadrage démographique

Population sans double compte
(en milliers)

Hauts-de-Seine	1999
Population totale	1 429
Population active	726
Taux de chômage	10,2%
Moins de 20 ans	337
Plus de 65 ans	202
Ile de France	10 950

Source : Insee
Recensement de la population 1999

Population de 6 ans et plus
(en milliers)

Hauts-de-Seine	2001
Population totale	1 313
Population active	742
Moins de 20 ans	239
Plus de 65 ans	181
Ile de France	10 050

Source : Insee / Dreif - EGT 2001

Numéros déjà édités :

- 1 - L'impact des changements démographiques sur la mobilité régionale** - Carine Burricand, Myreille Resplandy - INSEE
- 2- Le profil des déplacements journaliers en transport en commun et voiture particulière**
Jöelle Deyfus - RATP
- 3 - Répartition géographique des déplacements**
Nguyen-Luong - IAURIF
- 4 - L'impact des modes de vie sur les déplacements**
Jérémy Courel, Alain Meyere, Dany Nguyen-Luong- IAURIF
- 5 - Les déplacements en transports collectifs en Ile-de-France**
Serge Bernard, Laurence Debrincat, Thierry Siméon - STIF
- 6 - Motorisation et usage de l'automobile en Ile-de-France**
François Bertrand - DREIF
- 7 - Les déplacements pour achats**
Carole Delaporte, Jérémy Courel - IAURIF
- 8 - Les déplacements de fin de semaine**
Alain Méyère, Jérémy Courel - IAURIF - Christine Couderc - DREIF

Les Cahiers de l'Enquête Globale de Transport ont comme objectif de diffuser les études menées par les partenaires de cette enquête sous une forme accessible à tous. Chaque étude conserve l'identité propre de son auteur. Il s'agit de contribuer à l'amélioration de nos connaissances et de nos réflexions sur la mobilité des Franciliens, en exploitant dans le détail cette enquête et en confrontant différentes approches.

L'Enquête Globale de Transport est une enquête réalisée de manière continue depuis 25 ans. Son principe est d'interroger tous les membres d'un même ménage sur les déplacements qu'ils ont effectué pendant un jour (la semaine et le week-end). Elle renseigne sur les caractéristiques des individus et sur leur comportement de mobilité (nombre de déplacements, motifs, modes de transport, etc...). Sa dernière édition date de 2001 - 2002, ce qui permet d'avoir une photographie récente de la région.

Partenaires de l'Enquête Globale de Transport :

Direction Régionale de l'Équipement d'Ile-de-France, Région Ile-de-France, Ville de Paris, Syndicat des Transports d'Ile-de-France, RATP, SNCF, Direction régionale de l'INSEE Ile-de-France, Cofiroute, Institut d'Aménagement et d'Urbanisme de la Région Ile-de-France

Comité de rédaction :

Christine Couderc, François Bertrand, (DREIF) ;
Jean-Raymond Fradin (Région Ile-de-France) ;
Virginie Cabaret, François Prochasson, Erwan Segalou (Ville de Paris) ;
Laurence Debrincat, Serge Bernard (STIF) ;
Nathalie Arts, Joëlle Dreyfus (RATP) ;
Vincent Dedecker, Eric Thomas (SNCF) ;
Laurence Jaluzot (DR-INSEE) ;
Jean Delons, Melvin Gaillac (Cofiroute) ;
Jérémy Courel, Alain Méyère, Dany Nguyen-Luong (IAURIF).

Maquette, mise en page : Gilbert Caviglioli (DREIF-DIT-AEGE)

Édition et diffusion : DREIF

Ce cahier est disponible dans la rubrique "Enquête Globale de Transports"

<http://www.ile-de-france.equipement.gouv.fr>